



# **Série PRO**

## **Écran LCD**

PRO MP272C (3PB3)

Guide d'utilisation

# Table des matières

Pour commencer.....	3
Contenu de l'emballage .....	3
Installation du pied de support .....	4
Réglage de l'écran.....	5
Vue d'ensemble de l'écran.....	6
Connexion de l'écran au PC .....	8
Configuration OSD.....	9
Bouton de navigation.....	9
Touche de raccourci .....	9
Menus OSD.....	10
Picture (Image) .....	10
Color (Couleur) .....	12
Audio .....	13
System (Système).....	13
Information .....	16
Caractéristiques .....	17
Modes d'affichage prédéfinis .....	19
Problèmes de fonctionnement.....	21
Consignes de sécurité.....	22
Certification TÜV Rheinland .....	24
Certification ENERGY STAR .....	25
Avis réglementaires .....	25

## Révision

V1.1, 2023/03

# Pour commencer

Ce chapitre fournit des informations sur les procédures de configuration du matériel. En connectant des appareils, assurez-vous de tenir les appareils et d'utiliser une dragonne reliée à la terre pour éviter l'électricité statique.

## Contenu de l'emballage

Écran	PRO MP272C
Documentation	Guide de démarrage rapide
Accessoires	Cordon d'alimentation
	Bloc d'alimentation externe
	Base du pied de support avec vis
	Vis pour fixation murale
Câble	Câble HDMI™ haute vitesse (selon modèle)

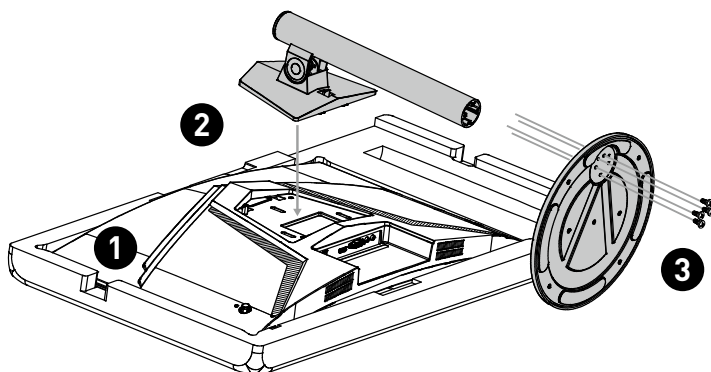


### **Important**

- *Contactez votre lieu d'achat ou votre distributeur local si l'un des éléments est endommagé ou manquant.*
- *Le contenu de l'emballage peut varier en fonction du pays.*
- *Le cordon d'alimentation fourni est exclusivement destiné à cet écran et ne doit pas être utilisé avec d'autres produits.*

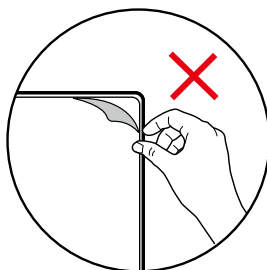
## Installation du pied de support

1. Laissez l'écran dans son emballage de protection en mousse. Alignez le pied de support sur la rainure de l'écran.
2. Poussez le pied de support vers la rainure de l'écran jusqu'à ce qu'il se verrouille en place.
3. Raccordez la base au pied de support et serrez la vis pour la fixer.
4. Assurez-vous que le pied de support est correctement installé avant de remettre l'écran en position verticale.



### Important

- Si nécessaire, retirez les vis sur la rainure de l'écran avant d'installer le pied de support.
- Placez l'écran sur une surface souple et protégée pour éviter de rayer le panneau d'affichage.
- N'utilisez aucun objet pointu sur l'écran.
- La rainure de fixation du pied de support peut également servir à fixer l'écran sur un mur. Veuillez vous renseigner auprès de votre revendeur pour obtenir le kit de fixation murale adapté.
- **Ce produit ne dispose pas d'un film protecteur que l'utilisateur peut retirer. Tout endommagement mécanique du produit, y compris le retrait du film polarisant, peut affecter la garantie.**

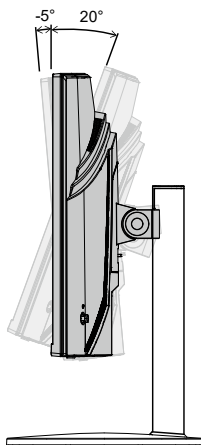


## Réglage de l'écran

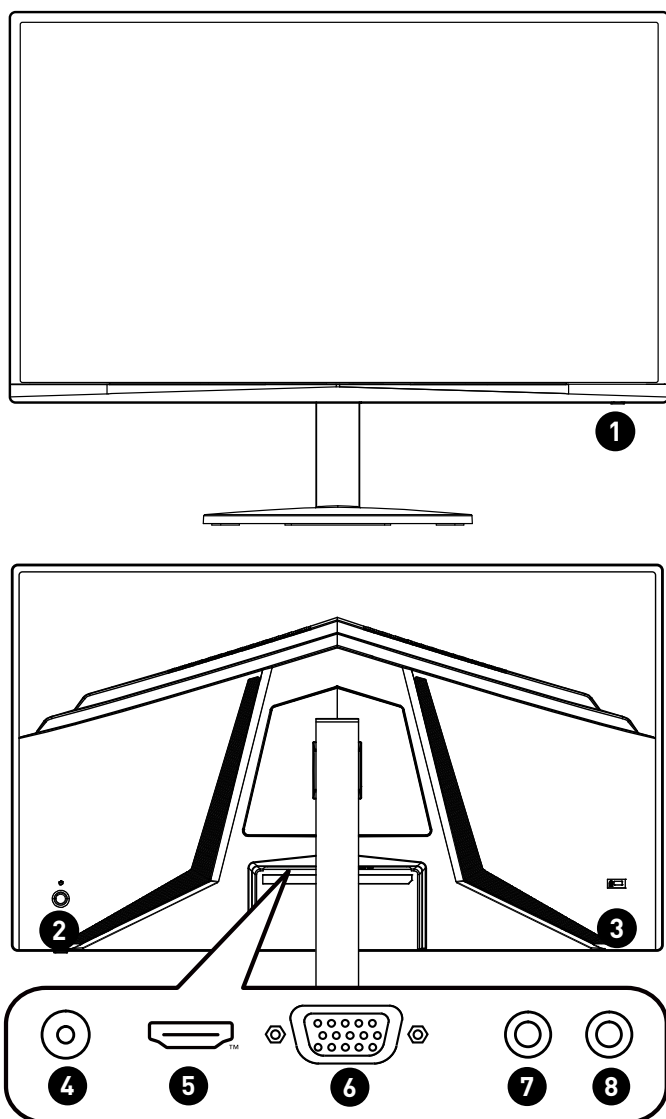
Cet écran est conçu pour maximiser votre confort de visualisation avec ses capacités de réglage.


### **Important**

- Évitez de toucher le panneau d'affichage en réglant l'écran.
- Veuillez incliner légèrement l'écran vers l'arrière avant de le faire pivoter.



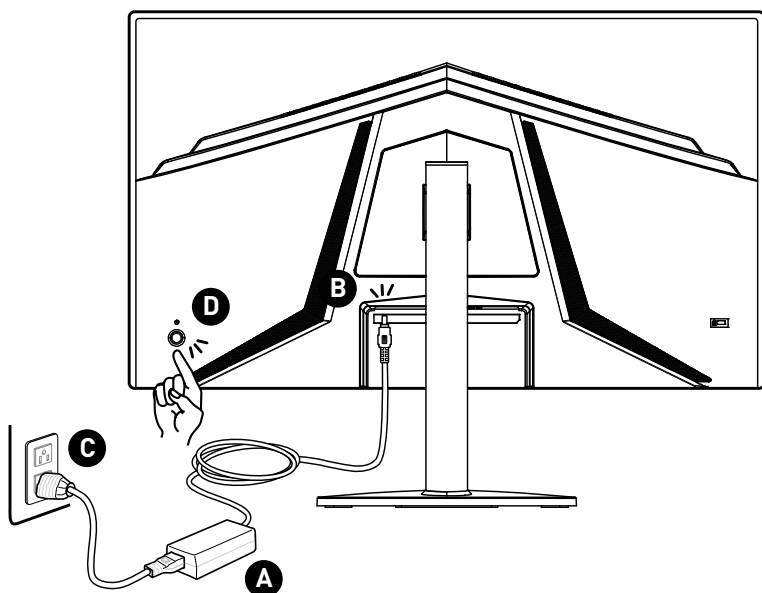
## Vue d'ensemble de l'écran



<p><b>1</b></p>	<p><b>LED d'alimentation</b></p> <p>La LED s'allumera en bleu après la mise sous tension de l'écran. S'il n'y a pas d'entrée de signal, la LED clignotera en bleu. La LED s'éteint lorsque l'écran est éteint.</p>
<p><b>2</b></p>	<p><b>Bouton d'alimentation/Bouton de navigation</b></p>
<p><b>3</b></p>	<p><b>Encoche de sécurité Kensington</b></p>
<p><b>4</b></p>	<p><b>Prise d'alimentation</b></p>
<p><b>5</b></p>	<p><b>Connecteur HDMI™</b>  <small>HIGH-DEFINITION MULTIMEDIA INTERFACE</small></p> <p>Support 1920x1080@75 Hz comme spécifié dans HDMI™ 1.4b.</p>
<p><b>6</b></p>	<p><b>Port D-Sub (VGA)</b></p>
<p><b>7</b></p>	<p><b>Prise d'entrée ligne</b></p> <p>Cette prise fonctionne avec le port VGA comme entrée audio de l'écran.</p>
<p><b>8</b></p>	<p><b>Prise casque</b></p> <p>Ce connecteur peut prendre en charge un casque ou un haut-parleur.</p>

## Connexion de l'écran au PC

1. Éteignez votre ordinateur.
2. Connectez le câble vidéo depuis l'écran vers votre ordinateur.
3. Assemblez le bloc d'alimentation externe et le cordon d'alimentation. (Figure A)
4. Connectez le bloc d'alimentation externe à la prise d'alimentation de l'écran. (Figure B)
5. Branchez le cordon d'alimentation dans la prise électrique. (Figure C)
6. Allumez l'écran. (Figure D)
7. Allumez l'ordinateur puis attendez que l'écran détecte automatiquement la source du signal.



# Configuration OSD

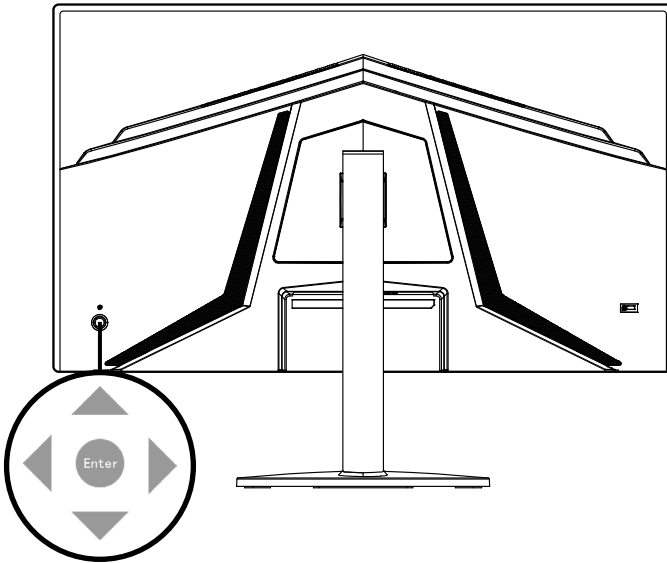
Ce chapitre fournit des informations essentielles sur la configuration OSD.



*Toutes les informations sont sujettes à modification sans préavis.*

## Bouton de navigation

L'écran dispose d'un bouton de navigation, une commande multi-directionnelle permettant de naviguer dans le menu de l'affichage à l'écran (OSD).



### Haut / Bas / Gauche / Droite :

- Sélectionner les menus de fonctions et les éléments
- Régler les valeurs de la fonction
- Entrer/quitter les menus de fonctions

### Appuyer (Entrée) :

- Lancer l'affichage à l'écran (OSD)
- Accéder aux sous-menus
- Confirmer une sélection ou un réglage

## Touche de raccourci

- Les utilisateurs peuvent accéder aux menus de fonctions prédéfinies en bougeant le bouton de navigation vers le haut, le bas, la gauche ou la droite lorsque le menu OSD est désactivé.

# Menus OSD



## Picture (Image)

Menu de 1er niveau	Menu de 2ème/3ème niveau	Description
Modes	User (Utilisateur)	<ul style="list-style-type: none"> <li>Le réglage par défaut est Standard.</li> <li>Utilisez la touche gauche ou droite pour sélectionner et prévisualiser les effets du mode.</li> <li>Appuyez sur la touche Entrée pour confirmer et appliquer votre mode.</li> </ul>
	Standard	
	Eco (Éco)	
	Graphics (Graphique)	
	Movie (Film)	
Brightness (Luminosité)	0-100	<ul style="list-style-type: none"> <li>La valeur par défaut est 80.</li> <li>Ajustez correctement la luminosité en fonction de l'éclairage environnant.</li> <li>La luminosité est grisée lorsque les fonctions MPRT, HDCR ou Faible lumière bleue sont activées.</li> </ul>

Menu de 1er niveau	Menu de 2ème/3ème niveau	Description
Contrast [Contraste]	0-100	<ul style="list-style-type: none"> <li>• La valeur par défaut est 50.</li> <li>• Ajustez correctement le contraste pour détendre vos yeux.</li> <li>• Le contraste est grisé lorsque la fonction Faible lumière bleue est activée.</li> </ul>
Low Blue Light (Faible lumière bleue)	OFF (ARRÊT)	<ul style="list-style-type: none"> <li>• La valeur par défaut est ARRÊT.</li> <li>• La fonction Faible lumière bleue protège vos yeux de la lumière bleue. Lorsqu'elle est activée, elle ajuste la température des couleurs de l'écran pour obtenir une luminosité jaune accentuée.</li> <li>• La fonction Faible lumière bleue est désactivée lorsque la fonction HDCR est activée.</li> </ul>
	ON (MARCHE)	
HDCR	OFF (ARRÊT)	<ul style="list-style-type: none"> <li>• La valeur par défaut est ARRÊT.</li> <li>• La fonction HDCR améliore la qualité de l'image en augmentant le contraste des images.</li> <li>• Lorsque la fonction HDCR est activée, la luminosité sera grisée.</li> <li>• Les fonctions HDCR et MPRT ne peuvent pas être activées simultanément.</li> <li>• La fonction HDCR est désactivée lorsque la fonction Faible lumière bleue est activée.</li> </ul>
	ON (MARCHE)	
Auto Config (Autoréglage)		<ul style="list-style-type: none"> <li>• Le autoréglage est activé dans la source VGA.</li> <li>• Le autoréglage peut ajuster la position de l'écran d'affichage.</li> </ul>

Menu de 1er niveau	Menu de 2ème/3ème niveau	Description
H.Position		<ul style="list-style-type: none"> <li>Ajuste la position horizontale.</li> </ul>
V.Position		<ul style="list-style-type: none"> <li>Ajuste la position verticale.</li> </ul>
Focus		<ul style="list-style-type: none"> <li>Ajuste le paramètre de Focus.</li> </ul>
Clock (Fréquence)		<ul style="list-style-type: none"> <li>Ajuste le réglage de la fréquence.</li> </ul>

## Color (Couleur)

Menu de 1er niveau	Menu de 2ème/3ème niveau	Description	
Gamma	1.8	<ul style="list-style-type: none"> <li>La valeur par défaut est 2.2.</li> </ul>	
	2.2		
	2.4		
Color Temp. (Température des couleurs)	Normal (Normale)	<ul style="list-style-type: none"> <li>La valeur par défaut est Chaude.</li> </ul>	
	Warm (Chaude)		
	Cool (Froide)	<ul style="list-style-type: none"> <li>Les gains R/V/B par défaut du mode utilisateur sont 50.</li> </ul>	
	User (Utilisateur)	R Gain (Gain R) 0-100	<ul style="list-style-type: none"> <li>Utilisez la touche gauche ou droite pour sélectionner et prévisualiser les effets du mode.</li> <li>Appuyez sur la touche Entrée pour confirmer et appliquer votre mode.</li> <li>La température des couleurs est grisée lorsque la fonction Faible lumière bleue est activée.</li> <li>L'utilisateur peut ajuster la température des couleurs en mode Utilisateur.</li> </ul>
		G Gain (Gain V) 0-100	
		B Gain (Gain B) 0-100	

## Audio

Menu de 1er niveau	Menu de 2ème/3ème niveau	Description
Volume	0-100	<ul style="list-style-type: none"> <li>• La valeur par défaut est 70.</li> <li>• Utilisez la touche gauche ou droite pour augmenter ou diminuer la valeur du volume.</li> <li>• Appuyez sur la touche Entrée pour confirmer et appliquer votre valeur de volume.</li> </ul>
Mute (Muet)	OFF (ARRÊT)	<ul style="list-style-type: none"> <li>• La valeur par défaut est ARRÊT.</li> </ul>
	ON (MARCHE)	

## System (Système)

Menu de 1er niveau	Menu de 2ème/3ème niveau	Description
Response Time (Temps de réponse)	OFF (ARRÊT)	<ul style="list-style-type: none"> <li>• La valeur par défaut est ARRÊT.</li> <li>• Le temps de réponse est grisé lorsque la technologie Adaptive Sync est activée.</li> </ul>
	Normal	
	Extreme (Extrême)	
Adaptive Sync	ON (MARCHE)	<ul style="list-style-type: none"> <li>• La valeur par défaut est ARRÊT.</li> <li>• La technologie AdaptiveSync empêche la distorsion de l'écran.</li> <li>• La fonction MPRT sera désactivée si la technologie AdaptiveSync est activée.</li> </ul>
	OFF (ARRÊT)	

Menu de 1er niveau	Menu de 2ème/3ème niveau	Description
MPRT	ON (MARCHE)	<ul style="list-style-type: none"> <li>• La valeur par défaut est ARRÊT.</li> <li>• Lorsque la fonction MPRT est activée, la luminosité ne peut pas être activée et sera grisée.</li> <li>• Les fonctions MPRT et HDCR ne peuvent pas être activées simultanément.</li> <li>• La fonction MPRT est désactivée et grisée lorsque le taux de rafraîchissement est inférieur à 75 Hz.</li> <li>• La fonction MPRT sera désactivée si la technologie AdaptiveSync est activée.</li> </ul>
	OFF (ARRÊT)	
Input (Entrée)	D-Sub (VGA)	<ul style="list-style-type: none"> <li>• Sélectionnez une source d'entrée dans la liste.</li> </ul>
	HDMI™	
Auto Source (Source auto)	OFF (ARRÊT)	<ul style="list-style-type: none"> <li>• La valeur par défaut est MARCHE.</li> <li>• Les utilisateurs peuvent utiliser les boutons OSD pour sélectionner la source d'entrée dans le cas suivant : <ul style="list-style-type: none"> <li>• Quand le message « Aucun signal » apparaît à l'écran.</li> </ul> </li> </ul>
	ON (MARCHE)	
Wide Mode (Mode Large)	Full (Plein écran)	<ul style="list-style-type: none"> <li>• La valeur par défaut est le plein écran.</li> <li>• En mode plein écran, la résolution sera étendue à 16:9.</li> <li>• En mode Aspect, l'affichage sera mis à l'échelle à la résolution réelle.</li> </ul>
	Aspect	



Menu de 1er niveau	Menu de 2ème/3ème niveau	Description
DDC/CI	OFF (ARRÊT)	<ul style="list-style-type: none"> <li>• La valeur par défaut est MARCHÉ.</li> <li>• DDC/CI (Display Data Channel/Command Interface) est pour le diagnostic et le contrôle à distance.</li> </ul>
	ON (MARCHÉ)	
Language (Langue)	English	<ul style="list-style-type: none"> <li>• Les utilisateurs doivent appuyer sur la touche Entrée pour confirmer et appliquer le réglage de la langue.</li> </ul>
	Русский	
	Deutsch	
	Français	
	Español	
	Italiano	
	Hollands	
	Finnish	
	Turkish	
	Polish	
	Portuguese	
	Brazilian Portuguese	
	繁體中文	
	简体中文	
日本語		
한국어		
OSD Timeout (Temporisation de l'OSD)	10-120	<ul style="list-style-type: none"> <li>• La valeur par défaut est 10.</li> <li>• Les utilisateurs peuvent ajuster la temporisation de l'OSD dans n'importe quel mode.</li> </ul>

Menu de 1er niveau	Menu de 2ème/3ème niveau	Description
Transparency (Transparence)	OFF (ARRÊT)	<ul style="list-style-type: none"> <li>• La valeur par défaut est ARRÊT.</li> <li>• Les utilisateurs peuvent ajuster la transparence dans n'importe quel mode.</li> </ul>
	20 %	
	40 %	
	60 %	
	80 %	

## Information

Menu de 1er niveau	Menu de 2ème niveau	Description
Main Source (Source principale)		<ul style="list-style-type: none"> <li>• Afficher les informations de la source principale.</li> </ul>
Resolution (Résolution)		<ul style="list-style-type: none"> <li>• Afficher les informations de la résolution.</li> </ul>
H/V Frequency (Fréquence H/V)		<ul style="list-style-type: none"> <li>• Afficher les informations de la fréquence H/V.</li> </ul>
Mode		<ul style="list-style-type: none"> <li>• Afficher les informations d'état d'Adaptive Sync.</li> </ul>
Series Number (Numéro de série)		<ul style="list-style-type: none"> <li>• Afficher les informations sur le numéro de série.</li> </ul>
Reset All Settings (Réinitialiser tous les réglages)		<ul style="list-style-type: none"> <li>• Réinitialiser le paramètre OSD.</li> </ul>

# Caractéristiques

<b>Modèle</b>	<b>PRO MP272C</b>
<b>Taille</b>	27 pouces
<b>Courbure</b>	1500R
<b>Type de panneau</b>	VA
<b>Résolution</b>	1920 x 1080
<b>Format d'image</b>	16:9
<b>Luminosité (nits)</b>	250 (typ.)
<b>Rapport de contraste</b>	4000:1
<b>Taux de rafraîchissement</b>	75 Hz
<b>Temps de réponse</b>	1 ms (MPRT) 5 ms (GTG)
<b>E/S</b>	<ul style="list-style-type: none"> <li>• 1 x Prise d'alimentation</li> <li>• 1 x Connecteur HDMI™</li> <li>• 1 x Port D-Sub (VGA)</li> <li>• 1 x Prise d'entrée ligne</li> <li>• 1 x Prise casque</li> </ul>
<b>Angles de vue</b>	178°(H), 178°(V)
<b>DCI-P3* / sRGB</b>	77 % / 98 %
<b>Traitement de surface</b>	Anti-éblouissement
<b>Affichage des couleurs</b>	16,7 millions (8 bit)
<b>Haut-parleur</b>	2 x 2 W
<b>Options d'alimentation</b>	12 V  4 A
<b>Bloc d'alimentation externe</b>	YD-ZN1200400-A01
<b>Entrée d'alimentation</b>	100 ~ 240 Vac, 50 ~ 60 Hz, 1,5 A max
<b>Sortie d'alimentation</b>	12 V  4 A
<b>Réglage (Inclinaison)</b>	-5° ~ 20°
<b>Réglage (Hauteur)</b>	

<b>Modèle</b>		<b>PRO MP272C</b>
<b>Réglage (Rotation)</b>		
<b>Réglage (Pivot)</b>		
<b>Encoche de sécurité Kensington</b>		Oui
<b>Montage VESA</b>		<ul style="list-style-type: none"> <li>• Type de plaque : 100 x 100 mm</li> <li>• Type de vis : M4 x 10 mm <ul style="list-style-type: none"> <li>• Diamètre de filetage : 4 mm</li> <li>• Pas de filetage : 0,7 mm</li> <li>• Longueur de filetage : 10 mm</li> </ul> </li> </ul>
<b>Dimensions (L x p x h)</b>		610,5 x 250 x 462,5 mm
<b>Poids</b>		5,0 kg (net) / 7,03 kg (gross)
<b>Environnement</b>	<b>Opération</b>	<ul style="list-style-type: none"> <li>• Température : 0 °C à 40 °C</li> <li>• Humidité : 20 % à 90 %, sans condensation</li> <li>• Altitude : 0 ~ 5000 m</li> </ul>
	<b>Stockage</b>	<ul style="list-style-type: none"> <li>• Température : -20 °C à 60 °C</li> <li>• Humidité : 10 % à 90 %, sans condensation</li> </ul>

\* Basé sur les normes de test CIE1976.

# Modes d'affichage prédéfinis



**Important**

Toutes les informations sont sujettes à modification sans préavis.

Standard	Résolution		PRO MP272C
			HDMI™
VGA	640x480	@60Hz	V
		@72Hz	V
		@75Hz	V
MAC	640x480	@66.66Hz	V
VESA	720x400	@70Hz	V
SVGA	800x600	@56Hz	V
		@60Hz	V
		@72Hz	V
		@75Hz	V
MAC	832x624	@74.55Hz	V
XGA	1024x768	@60Hz	V
		@70Hz	V
		@75Hz	V
MAC	1152x870	@75Hz	V
VESA	1152x864	@75Hz	V
	1280x960	@60Hz	V
SXGA	1280x1024	@60Hz	V
		@75Hz	V
VESA	1280x720	@60Hz	V
WXGA	1280x800	@60Hz	V
WXGA+	1440x900	@60Hz	V
WSXGA+	1680x1050	@60Hz	V
UXGA	1920x1080	@60Hz	V
		@75Hz	V

Mode	Résolution de synchronisation vidéo		PRO MP272C
			HDMI™
480P	640x480P	@60Hz	V
	720x480P	@60Hz	V
576P	720x576P	@50Hz	V
720P	1280x720P	@50Hz	V
	1280x720P	@60Hz	V
1080P	1920x1080P	@50Hz	V
	1920x1080P	@60Hz	V

# Problèmes de fonctionnement

## **La LED d'alimentation est éteinte.**

- Appuyez à nouveau sur le bouton d'alimentation du moniteur.
- Vérifiez si le câble d'alimentation du moniteur est correctement branché.

## **Aucune image.**

- Vérifiez si la carte graphique de l'ordinateur est correctement installée.
- Vérifiez si l'ordinateur et le moniteur sont branchés à des prises électriques et sont allumés.
- Vérifiez si le câble de signal du moniteur est correctement branché.
- L'ordinateur est peut-être en mode Veille. Appuyez sur n'importe quelle touche pour activer le moniteur.

## **L'image de l'écran n'est pas correctement dimensionnée ou centrée.**

- Consultez les Modes d'affichage prédéfinis pour définir sur l'ordinateur un réglage adapté à l'affichage par le moniteur.

## **Pas de Plug & Play.**

- Vérifiez si le câble d'alimentation du moniteur est correctement branché.
- Vérifiez si le câble de signal du moniteur est correctement branché.
- Vérifiez si l'ordinateur et la carte graphique sont compatibles Plug & Play.

## **Les icônes, la police ou l'écran sont flous, brouillés ou ont des problèmes de couleur.**

- Évitez d'utiliser des câbles de rallonge vidéo.
- Réglez la luminosité et le contraste.
- Réglez la couleur RVB ou ajustez la température de couleur.
- Vérifiez si le câble de signal du moniteur est correctement branché.
- Vérifiez la présence de broches tordues sur le connecteur du câble de signal.

## **Le moniteur commence à scintiller ou affiche des vagues.**

- Modifiez le taux de rafraîchissement pour qu'il corresponde aux capacités de votre moniteur.
- Mettez à jour les pilotes de votre carte graphique.
- Maintenez le moniteur à l'écart des appareils électriques qui peuvent causer des interférences électromagnétiques (IEM).

# Consignes de sécurité

- Lisez attentivement et minutieusement les instructions relatives à la sécurité.
- Toutes les mises en garde et tous les avertissements sur l'appareil ou sur le manuel d'utilisation doivent être notés.
- Confiez l'entretien à du personnel qualifié uniquement.

## Alimentation

- Avant de brancher l'appareil au secteur, assurez-vous que la tension d'alimentation soit comprise dans les limites de sécurité et qu'elle ait bien été réglée entre 100 et 240 V.
- Si le cordon d'alimentation dispose d'une fiche tripolaire, ne désactivez pas la borne terre de protection de la prise. L'appareil doit être connecté à une prise secteur avec une fonction de terre.
- Veuillez vérifier que le système de la distribution d'électricité du site d'installation dispose d'un disjoncteur de 120/240 V, 20 A (maximum).
- Déconnectez toujours le cordon d'alimentation ou mettez la prise murale hors tension si l'appareil doit rester inutilisé pendant un certain temps, de façon à ne consommer aucune énergie.
- Placez le cordon d'alimentation de telle façon qu'on ne puisse pas marcher dessus. Ne placez rien sur le cordon d'alimentation.
- Si l'appareil dispose d'un adaptateur secteur, utilisez uniquement celui-ci car il est officiellement approuvé par MSI.

## Batterie

Veuillez prendre des précautions spéciales si une batterie est fournie avec cet appareil.

- Le remplacement incorrect de la batterie peut provoquer un risque d'explosion. Si vous devez remplacer votre batterie, choisissez seulement une batterie de même type ou d'un type équivalent recommandé par le fabricant.
- Evitez de jeter une batterie dans un feu ou un four chaud, l'écraser ou la couper mécaniquement, ce qui peut provoquer une explosion.
- Laisser une batterie dans un environnement à la température extrêmement élevée ou à pression d'air extrêmement basse pouvant provoquer une explosion ou une fuite de liquide ou de gaz inflammable.
- N'ingérez pas la batterie. Une ingestion de la pile bouton peut entraîner de graves brûlures internes susceptibles de provoquer la mort. Gardez les piles neuves et usagées hors de la portée des enfants.

### Union européenne :



Les piles, batteries et accumulateurs ne doivent pas être jetés comme des déchets domestiques non triés. Veuillez faire appel au système de collecte public pour faire recycler ou détruire votre batterie en conformité avec les réglementations locales.

## BSMI :



### 廢電池請回收

Pour une meilleure protection de l'environnement, les batteries usées doivent être ramassées séparément pour être recyclées ou éliminées d'une manière particulière.

## Californie, États-Unis :



Les piles boutons peuvent contenir du perchlorate et nécessitent une manipulation particulière lors de leur recyclage ou de leur destruction dans l'état de Californie.

Pour plus d'informations, rendez-vous sur la page : <https://dtsc.ca.gov/perchlorate/>

## Environnement

- Pour réduire les risques de blessures liées à la chaleur ou les risques de surchauffe de l'appareil, ne le placez pas sur une surface inégale ou instable et n'obstruez pas les grilles de ventilation de l'appareil.
- Utilisez cet appareil uniquement sur une surface dure, plate et stable.
- Pour éviter de faire tomber cet appareil, attachez-le à un bureau, un mur ou un objet fixe avec une sangle antibasculement qui permettra de le maintenir en place en toute sécurité.
- Pour éviter tout risque d'incendie ou de décharge électrique, maintenez cet appareil à l'écart de l'humidité et des températures élevées.
- Ne laissez pas l'appareil dans un environnement non climatisé avec une température de stockage supérieure à 60°C ou inférieure à -20°C, ce qui pourrait endommager l'appareil.
- La température maximale de fonctionnement est d'environ 40°C.
- Lorsque vous nettoyez l'appareil, assurez-vous de retirer la prise électrique. Utilisez un chiffon doux plutôt qu'un produit chimique industriel pour nettoyer l'appareil. Ne versez jamais de liquide dans l'ouverture, cela pourrait endommager l'appareil ou causer une décharge électrique.
- Maintenez toujours les objets fortement magnétiques ou électriques éloignés de l'appareil.
- Si l'une des situations suivantes survient, faites vérifier l'appareil par du personnel de réparation :
  - Le cordon d'alimentation ou la prise est endommagé.
  - Du liquide est entré dans l'appareil.
  - L'appareil a été exposé à l'humidité.
  - L'appareil ne fonctionne pas correctement ou vous n'arrivez pas à l'utiliser selon le guide d'utilisation.
  - L'appareil est tombé et est endommagé.
  - L'appareil présente des signes évidents de rupture.

# Certification TÜV Rheinland

## Certification Réduction de la lumière bleue de TÜV Rheinland

La lumière bleue peut provoquer une sensation de fatigue oculaire inconfortable. MSI propose désormais des moniteurs ayant reçus la certification Réduction de la lumière bleue de l'organisme TÜV Rheinland et qui assurent ainsi un confort d'utilisation optimal en préservant la santé oculaire des utilisateurs. Veuillez suivre les instructions ci-dessous pour réduire les symptômes causés par une exposition prolongée à la lumière bleue de votre écran.



- Placez l'écran à une distance allant de 50 à 70 cm de vos yeux et assurez-vous que le centre de l'écran est placé légèrement en dessous du niveau des yeux.
- Lorsque vous utilisez l'écran pendant une longue période, prenez soin de souvent cligner des yeux pour aider à réduire la fatigue oculaire.
- Faites des pauses de 20 minutes toutes les 2 heures.
- Détournez le regard de l'écran et regardez un objet éloigné pendant au moins 20 secondes pendant les pauses.
- Faites des étirements pour soulager la fatigue ou la douleur corporelle pendant les pauses.
- Activez la fonction Faible lumière bleue selon modèle.

## Certification Antiscintillement de TÜV Rheinland

- L'organisme de certification TÜV Rheinland a testé ce produit pour vérifier si l'écran produit un scintillement visible et invisible pour l'œil humain pouvant causer la fatigue oculaire.
- L'organisme de certification TÜV Rheinland définit un catalogue de tests et établit des normes minimales selon différentes gammes de fréquences. Le catalogue de tests est basé sur des normes internationales applicables ou des normes courantes dans l'industrie et les tests sont effectués de manière plus stricte.
- Le produit a été testé en laboratoire selon ces critères.
- Le mot-clé « antiscintillement » confirme que cet appareil respecte cette norme et ne produit pas de scintillement visible et invisible lors de l'utilisation de réglages allant de 0 à 3000 Hz et sous divers niveaux de luminosité.
- Cet écran ne supporte pas la fonction Antiscintillement lorsque la fonction Antiflou de mouvement / MPRT est activée (la disponibilité du mode Antiflou de mouvement / MPRT varie selon les produits).

# Certification ENERGY STAR

ENERGY STAR est un programme géré par l'Agence de protection de l'environnement des États-Unis (EPA) et le Département de l'Énergie des États-Unis (DoE) pour promouvoir l'économie d'énergie. Ce produit a obtenu le label ENERGY STAR grâce à ses paramètres d'usine par défaut permettant de réaliser des économies d'énergie. La modification des paramètres d'image par défaut ou l'activation d'autres fonctionnalités augmentera la consommation d'énergie, ce qui pourrait dépasser les limites imposées par le label ENERGY STAR.



Pour plus d'informations sur ENERGY STAR, reportez-vous à <https://www.energystar.gov/>.

## Avis réglementaires

### Conformité CE

Cet appareil est conforme aux exigences définies dans la directive du Conseil sur le rapprochement des législations des États membres relatives à la compatibilité électromagnétique (2014/30/EU), la directive basse tension (2014/35/EU), la directive ErP (2009/125/EC) et la directive RoHS (2011/65/EU). Ce produit a été testé et déclaré conforme aux normes harmonisées pour les équipements informatiques, publiées sous les directives du Journal officiel de l'Union européenne.



### Déclaration concernant les interférences de radiofréquence FCC-B

Cet équipement a été trouvé satisfaisant les limites définies pour un appareil numérique de Classe B conformément à la section 15 des règles de la FCC. Ces limites ont été conçues pour apporter une protection raisonnable contre les interférences néfastes dans le cadre d'une installation résidentielle. Cet équipement génère, utilise et peut émettre une énergie de radiofréquence et, s'il n'est pas installé et utilisé conformément au manuel d'utilisation, il risque de causer des interférences néfastes aux communications radio. Cependant, il n'y a aucune garantie que des interférences ne se produiront pas dans une installation particulière. Si cet équipement cause des interférences néfastes à la réception radio ou TV, ce qui peut être déterminé en mettant l'équipement en marche ou à l'arrêt, l'utilisateur est encouragé à essayer de corriger les interférences en adoptant au moins l'une des mesures indiquées ci-dessous:



- Réorienter ou déplacer l'antenne de réception.
- Augmenter la distance entre l'équipement et le récepteur.
- Brancher l'équipement sur une prise électrique relevant d'un circuit différent de celui sur lequel le récepteur est branché.
- Demandez de l'aide au revendeur ou à un technicien radio / télévision expérimenté.

## Avis 1

Les changements ou modifications qui n'auraient pas été expressément approuvés par la partie responsable de la mise en conformité sont de nature à priver l'utilisateur de l'autorité nécessaire pour utiliser cet équipement.

## Avis 2

Les câbles d'interface blindés éventuels doivent être utilisés pour pouvoir satisfaire aux limites d'émission.

Cet appareil est conforme à la section 15 des règles de la FCC. Le fonctionnement est soumis aux deux conditions suivantes:

1. cet appareil ne doit pas causer d'interférences nuisibles et
2. cet appareil doit accepter toute interférence reçue, y compris les interférences risquant d'engendrer un fonctionnement indésirable.

## Déclaration DEEE

**Union européenne / France:** En vertu de la Directive de l'Union européenne ("UE") sur les Déchets d'équipements électriques et électroniques, Directive 2012/19/EU, les produits des "équipements électriques et électroniques" ne peuvent plus être jetés comme des déchets ménagers et les fabricants des équipements électroniques concernés seront obligés de reprendre ces produits à la fin de leur cycle de vie utile.



Ce symbole sur le produit indique que ce produit ne peut pas être jeté avec les déchets municipaux. À la place, il est de votre responsabilité de vous débarrasser de vos déchets d'équipements électriques et électroniques usagés en les remettant à un point de collecte désigné pour le recyclage. Pour plus d'informations sur l'endroit où vous pouvez déposer vos équipements usagés à des fins de recyclage, veuillez contacter votre mairie, votre service de collecte des déchets ménagers ou le magasin où vous avez acheté le produit.



Points de collecte sur [www.quefairedelesdechets.fr](http://www.quefairedelesdechets.fr)  
Privilégiez la réparation ou le don de votre appareil !

## Informations sur les substances chimiques

Conformément aux règlements sur les substances chimiques, tels que le Règlement REACH de l'UE (Règlement CE N° 1907/2006 du Parlement européen et du Conseil), MSI fournit des informations sur les substances chimiques présentes dans les produits à l'adresse suivante: <https://csr.msi.com/global/indexCaracteristiques de produit ecologique>

- Consommation d'énergie réduite pendant l'utilisation et la veille.
- Utilisation limitée de substances nocives pour l'environnement et la santé.
- Démontage et recyclage faciles.
- Utilisation limitée des ressources naturelles par encouragement au recyclage.
- Durée de vie étendue du produit par le biais de mises à niveau faciles.
- Production de déchets solides réduite grâce à une politique de récupération.

## Politique environnementale

- Ce produit a été conçu de façon à permettre la réutilisation de ses éléments et le recyclage, et ne doit pas être mis au rebut à la fin de son cycle de vie.
- Pour se débarrasser de leurs produits en fin de vie, les utilisateurs doivent prendre contact avec un centre de recueil des déchets pour recycler leurs produits.
- Rendez-vous sur le site Web de MSI et trouvez un distributeur à proximité pour plus d'informations sur le recyclage.
- Les utilisateurs peuvent également nous contacter à l'adresse [gpcontdev@msi.com](mailto:gpcontdev@msi.com) pour obtenir des informations relatives à la mise au rebut, à la reprise, au recyclage et au démontage appropriés des produits MSI.



## Avertissement!

Une utilisation excessive des écrans est susceptible de nuire à la vue.

### Recommandations:

1. Faites une pause de 10 minutes toutes les 30 minutes de visualisation.
2. Les enfants de moins de 2 ans ne doivent pas être placés devant un écran. Pour les enfants de 2 ans et plus, l'exposition aux écrans doit être limitée à moins d'une heure par jour.

## Avis relatif au droit d'auteur et aux marques commerciales

Copyright © Micro-Star Int'l Co., Ltd. Tous droits réservés. Le logo MSI utilisé est une marque déposée de Micro-Star Int'l Co., Ltd. Toutes les autres marques et tous les autres noms mentionnés peuvent être des marques commerciales de leurs propriétaires respectifs. Aucune garantie quant à l'exactitude ou à l'exhaustivité n'est formulée explicitement ou implicitement. MSI se réserve le droit d'apporter des modifications à ce document sans préavis.

## Assistance technique

Si un problème survient avec votre produit et aucune solution ne peut être obtenue à l'aide du manuel d'utilisation, veuillez contacter le lieu d'achat ou votre distributeur local. Veuillez également vous rendre sur le site <https://www.msi.com/support/> pour des conseils supplémentaires.

