

Série Optix

Moniteur LCD

Optix MAG342CQR (3DB6)

Optix MAG342CQRV (3DB6)

MAG342CQPV (3DB6)

Table des matières

Avis relatif au droit d'auteur et aux marques commerciales.....	iii
Révision	iii
Assistance technique	iii
Consignes de sécurité.....	iv
Conformité CE.....	vi
Déclaration concernant les interférences de radiofréquence FCC-B.....	vi
Déclaration DEEE	vii
Informations sur les substances chimiques	vii

Pour Commencer.....1-1

Contenu de l'emballage	1-2
Installation du socle de moniteur.....	1-3
Réglage du moniteur.....	1-4
Vue d'ensemble du moniteur	1-5
Raccordement du moniteur au PC.....	1-7

Configuration OSD2-1

Touche OSD	2-2
Menu de configuration OSD.....	2-4

Annexe.....A-1

Caractéristiques	A-2
Modes d'affichage prédéfinis	A-4
Problèmes de fonctionnement	A-6

Avis relatif au droit d'auteur et aux marques commerciales

Copyright © Micro-Star Int'l Co., Ltd. Tous droits réservés. Le logo MSI utilisé est une marque déposée de Micro-Star Int'l Co., Ltd. Toutes les autres marques et tous les autres noms mentionnés peuvent être des marques commerciales de leurs propriétaires respectifs. Aucune garantie quant à l'exactitude ou à l'exhaustivité n'est formulée explicitement ou implicitement. MSI se réserve le droit d'apporter des modifications à ce document sans préavis.

Révision

Révision	Date
V1.0	2020/07

Assistance technique

Si un problème survient avec votre produit et aucune solution ne peut être obtenue à l'aide du manuel d'utilisation, veuillez contacter le lieu d'achat ou votre distributeur local. Veuillez également vous rendre sur le site <https://www.msi.com/support/> pour des conseils supplémentaires.

Consignes de sécurité



- ☑ Lisez attentivement et minutieusement les instructions relatives à la sécurité.
- ☑ Toutes les mises en garde et tous les avertissements sur l'appareil ou sur le manuel d'utilisation doivent être notés.
- ☑ Confiez l'entretien à du personnel qualifié uniquement.



Conservez le Guide d'utilisation fourni avec l'emballage pour référence future.



Pour éviter tout risque d'incendie ou de décharge électrique, maintenez cet appareil à l'écart de l'humidité et des températures élevées.



Posez cet appareil sur une surface plane et fiable avant de l'installer.



- ☑ Assurez-vous que la tension d'alimentation est dans la plage de sécurité et qu'elle a été correctement ajustée à une valeur entre 100~240V avant de brancher l'appareil sur une prise secteur. Ne neutralisez pas la broche de mise à la terre de la prise. L'appareil doit être branché à une prise de courant avec terre.
- ☑ Débranchez toujours le cordon d'alimentation ou éteignez la prise secteur si l'appareil doit être laissé non utilisé pendant un certain temps, ceci afin d'avoir une consommation électrique nulle.



Le ventilateur de l'appareil sert à la convection d'air afin d'éviter que l'appareil ne surchauffe. Ne couvrez pas le ventilateur.



Ne laissez pas l'appareil dans un environnement non climatisé avec une température de stockage supérieure à 60°C ou inférieure à -20°C, ce qui pourrait endommager l'appareil.

REMARQUE : La température maximale de fonctionnement est d'environ 40°C.



Lorsque vous nettoyez l'appareil, assurez-vous de retirer la prise électrique. Utilisez un chiffon doux plutôt qu'un produit chimique industriel pour nettoyer l'appareil. Ne versez jamais de liquide dans l'ouverture, cela pourrait endommager l'appareil ou causer une décharge électrique.



Placez le cordon d'alimentation de sorte que personne ne puisse marcher dessus. Ne placez rien sur le cordon d'alimentation.



Maintenez toujours les objets fortement magnétiques ou électriques éloignés de l'appareil.



Si l'une des situations suivantes survient, faites vérifier l'appareil par du personnel de réparation :

- ☒ Le cordon d'alimentation ou la prise est endommagé.
- ☒ Du liquide est entré dans l'appareil.
- ☒ L'appareil a été exposé à l'humidité.
- ☒ L'appareil ne fonctionne pas correctement ou vous n'arrivez pas à l'utiliser selon le manuel d'utilisation.
- ☒ L'appareil est tombé et est endommagé.
- ☒ L'appareil présente des signes évidents de rupture.

Caractéristiques de produit écologique

- ☒ Consommation d'énergie réduite pendant l'utilisation et la veille.
- ☒ Utilisation limitée de substances nocives pour l'environnement et la santé.
- ☒ Démontage et recyclage faciles.
- ☒ Utilisation limitée des ressources naturelles par encouragement au recyclage.
- ☒ Durée de vie étendue du produit par le biais de mises à niveau faciles.
- ☒ Production de déchets solides réduite grâce à une politique de récupération.



Politique environnementale

- ☒ Ce produit a été conçu de façon à permettre la réutilisation de ses éléments et le recyclage, et ne doit pas être mis au rebut à la fin de son cycle de vie.
- ☒ Pour se débarrasser de leurs produits en fin de vie, les utilisateurs doivent prendre contact avec un centre de recueil des déchets pour recycler leurs produits.
- ☒ Rendez-vous sur le site Web de MSI et trouvez un distributeur à proximité pour plus d'informations sur le recyclage.
- ☒ Les utilisateurs peuvent également nous contacter à l'adresse gpcntdev@msi.com pour obtenir des informations relatives à la mise au rebut, à la reprise, au recyclage et au démontage appropriés des produits MSI.

★ Avertissement ! Une utilisation excessive des écrans est susceptible de nuire à la vue.

★ Recommandations :

1. Faites une pause de 10 minutes toutes les 30 minutes de visualisation.
2. Les enfants de moins de 2 ans ne doivent pas être placés devant un écran. Pour les enfants de 2 ans et plus, l'exposition aux écrans doit être limitée à moins d'une heure par jour.

Conformité CE

Cet appareil est conforme aux exigences définies dans la directive du Conseil sur le rapprochement des législations des États membres relatives à la compatibilité électromagnétique (2014/30/EU), la directive basse tension (2014/35/EU), la directive ErP (2009/125/EC) et la directive RoHS (2011/65/EU). Ce produit a été testé et déclaré conforme aux normes harmonisées pour les équipements informatiques, publiées sous les directives du Journal officiel de l'Union européenne.



Déclaration concernant les interférences de radiofréquence FCC-B



Cet équipement a été trouvé satisfaisant les limites définies pour un appareil numérique de Classe B conformément à la section 15 des règles de la FCC. Ces limites ont été conçues pour apporter une protection raisonnable contre les interférences néfastes dans le cadre d'une installation résidentielle. Cet équipement génère, utilise et peut émettre une énergie de radiofréquence et, s'il n'est pas installé et utilisé conformément au manuel d'utilisation, il risque de causer des interférences néfastes aux communications radio. Cependant, il n'y a aucune garantie que des interférences ne se produiront pas dans une installation particulière. Si cet équipement cause des interférences néfastes à la réception radio ou TV, ce qui peut être déterminé en mettant l'équipement en marche ou à l'arrêt, l'utilisateur est encouragé à essayer de corriger les interférences en adoptant au moins l'une des mesures indiquées ci-dessous :

- Réorienter ou déplacer l'antenne de réception.
- Augmenter la distance entre l'équipement et le récepteur.
- Brancher l'équipement sur une prise électrique relevant d'un circuit différent de celui sur lequel le récepteur est branché.
- Demandez de l'aide au revendeur ou à un technicien radio / télévision expérimenté.

Avis 1

Les changements ou modifications qui n'auraient pas été expressément approuvés par la partie responsable de la mise en conformité sont de nature à priver l'utilisateur de l'autorité nécessaire pour utiliser cet équipement.

Avis 2

Les câbles d'interface blindés éventuels doivent être utilisés pour pouvoir satisfaire aux limites d'émission.

Cet appareil est conforme à la section 15 des règles de la FCC. Le fonctionnement est soumis aux deux conditions suivantes :

1. cet appareil ne doit pas causer d'interférences nuisibles et
2. cet appareil doit accepter toute interférence reçue, y compris les interférences risquant d'engendrer un fonctionnement indésirable.

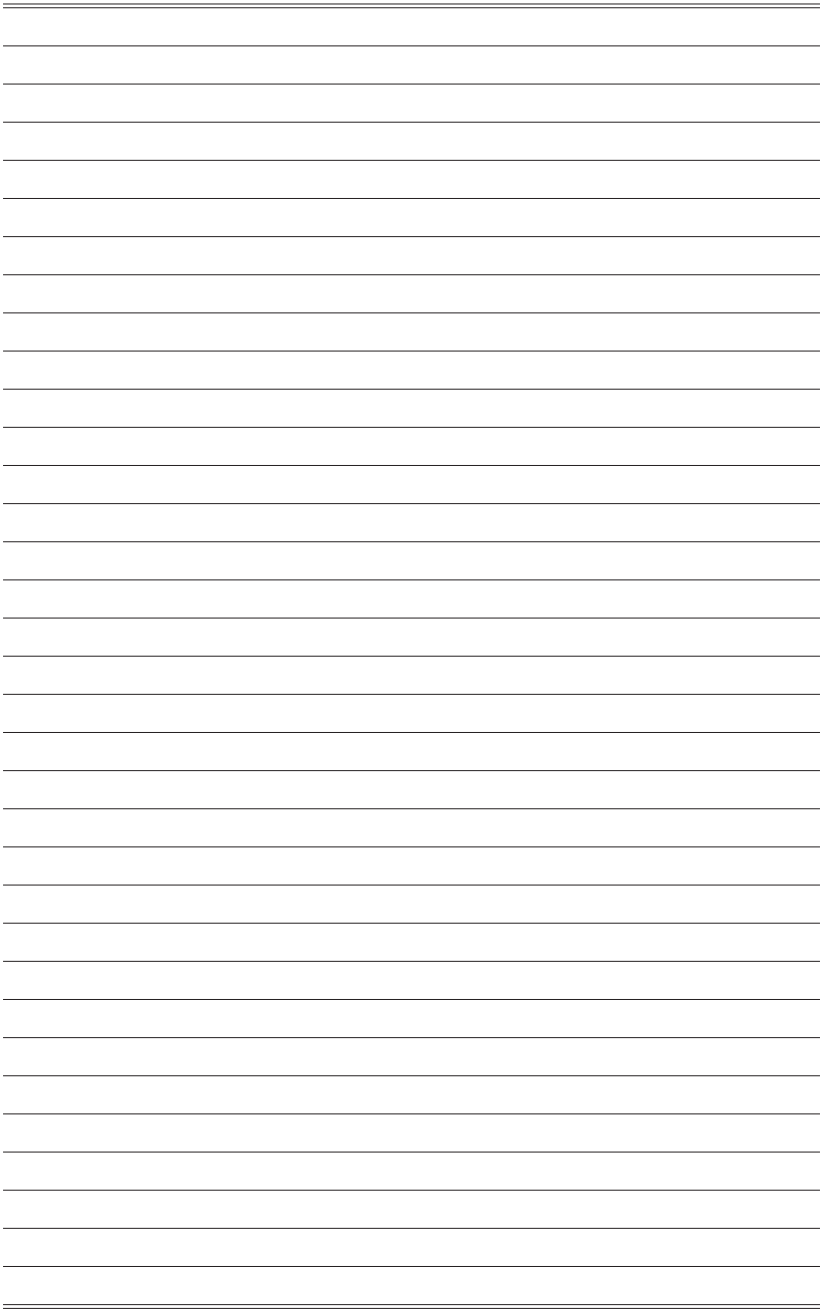
Déclaration DEEE

En vertu de la Directive de l'Union européenne ("UE") sur les Déchets d'équipements électriques et électroniques, Directive 2012/19/EU, prenant effet le 13 août 2005, les produits des "équipements électriques et électroniques" ne peuvent plus être jetés comme des déchets ménagers et les fabricants des équipements électroniques concernés seront obligés de reprendre ces produits à la fin de leur cycle de vie utile.



Informations sur les substances chimiques

Conformément aux règlements sur les substances chimiques, tels que le Règlement REACH de l'UE (Règlement CE N° 1907/2006 du Parlement européen et du Conseil), MSI fournit des informations sur les substances chimiques présentes dans les produits à l'adresse suivante: https://www.msi.com/html/popup/csr/evmtprtt_pcm.html



1

Pour Commencer

Ce chapitre fournit des informations sur les procédures de configuration du matériel. En connectant des appareils, assurez-vous de tenir les appareils et d'utiliser une dragonne reliée à la terre pour éviter l'électricité statique.

IMPORTANT

- *Les illustrations sont données à titre de référence seulement. L'apparence de votre moniteur peut varier.*
- *N'utilisez pas d'objets pointus sur le moniteur.*

Contenu de l'emballage

1. Moniteur
2. Socle
3. Base du socle avec vis
4. 4 x vis pour socle
5. Adaptateur d'alimentation et Cordon d'alimentation
6. Câble HDMI (selon modèle)
7. Câble DisplayPort (selon modèle)
8. Guide de démarrage rapide
9. Carte de garantie
10. Carte d'enregistrement

* Contactez votre lieu d'achat ou votre distributeur local si l'un des éléments est endommagé ou manquant.

* Le contenu de l'emballage peut varier en fonction du pays.

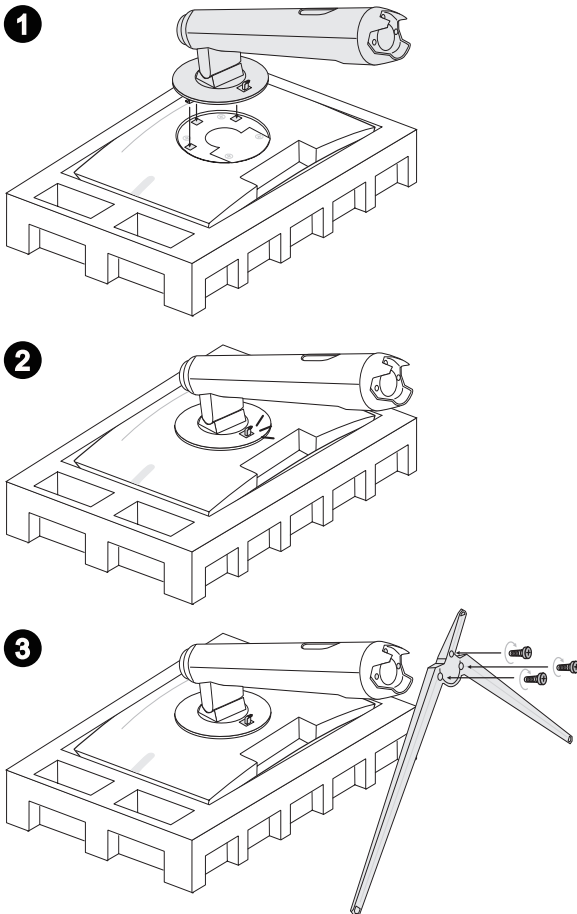
Installation du socle de moniteur

IMPORTANT

Placez le moniteur sur une surface souple et protégée pour éviter de rayer le panneau d'affichage.

Les trous de fixation du pied de support peuvent également servir à fixer le moniteur sur un mur. Veuillez vous renseigner auprès de votre revendeur pour obtenir le kit de fixation murale adapté.

1. Alignez les loquets du pied de support sur le moniteur.
2. Vous entendrez un clic qui vous indiquera que le pied est bien fixé.
3. Raccordez la base au socle et serrez la vis de la base pour fixer la base.

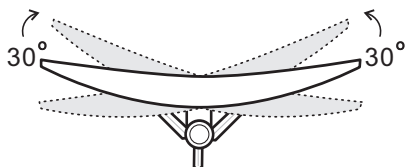
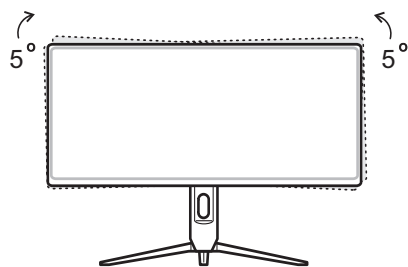
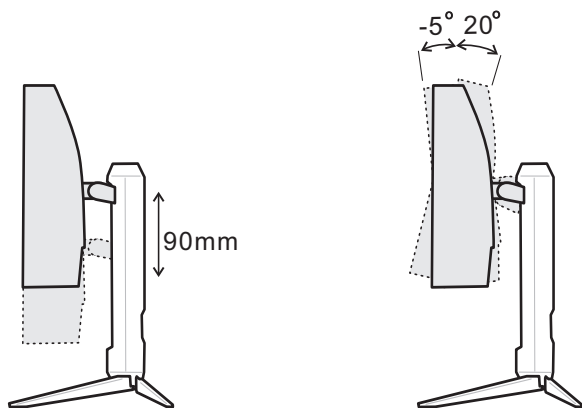


Réglage du moniteur

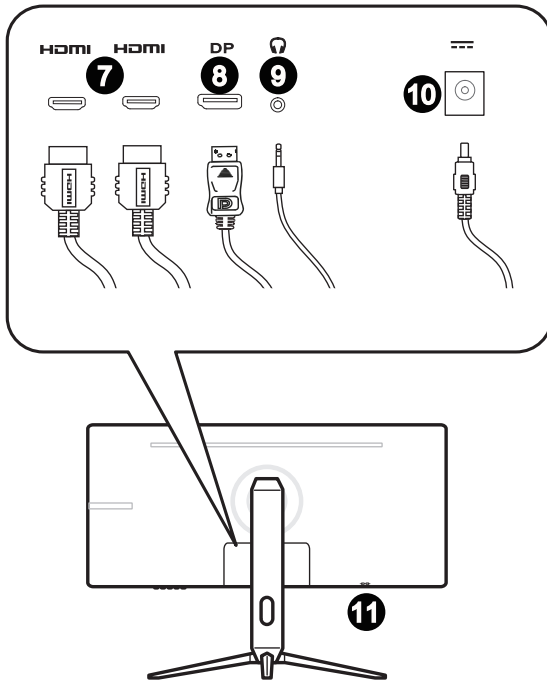
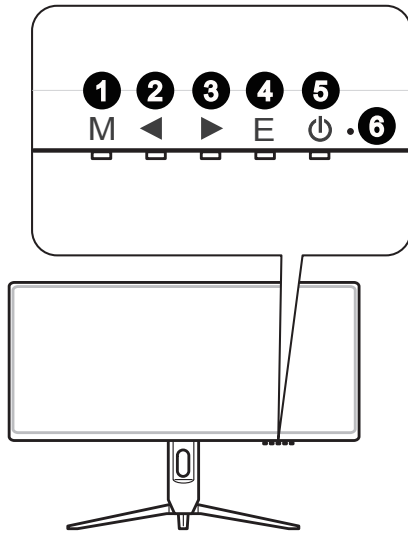
Ce moniteur est conçu pour maximiser votre confort de visualisation avec ses capacités de réglage.

IMPORTANT

- Évitez de toucher le panneau d'affichage en réglant le moniteur.
- Le réglage du pivot à 5° est pensé pour pallier au problème de déséquilibre de certaines tables.



Vue d'ensemble du moniteur



1 Touche Menu

2 Touche Sélection

3 Touche Sélection


4 Touche Entrée


5 Bouton d'alimentation

6 L'indicateur LED

Blanc : Allumé

Orange : Veille

7 Port HDMI 1.4 (selon modèle) 

Port HDMI 2.0 (selon modèle) 

8 DisplayPort 1.2 (selon modèle)

DisplayPort 1.4 (selon modèle)

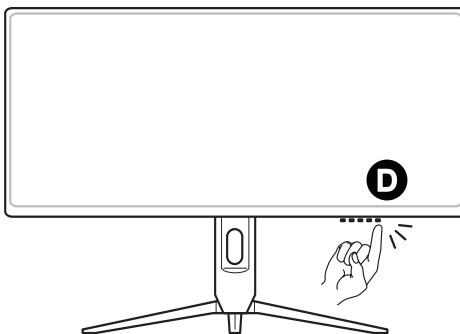
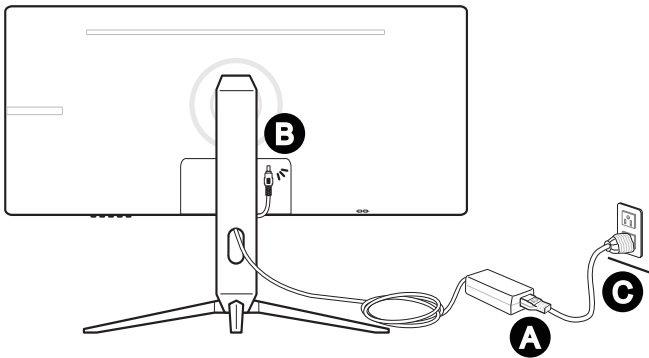
9 Prise casque

10 Prise d'alimentation

11 Verrou Kensington

Raccordement du moniteur au PC

1. Éteignez votre ordinateur.
2. Raccordez le câble HDMI/DisplayPort depuis le moniteur vers votre ordinateur.
3. Assemblez l'adaptateur secteur et le cordon d'alimentation du moniteur. (Figure A)
4. Raccordez le cordon d'alimentation à la prise d'alimentation du moniteur. (Figure B)
5. Branchez le cordon d'alimentation dans la prise électrique. (Figure C)
6. Allumez le moniteur. (Figure D)
7. Allumez l'ordinateur puis attendez que le moniteur détecte automatiquement la source du signal.



2

Configuration OSD

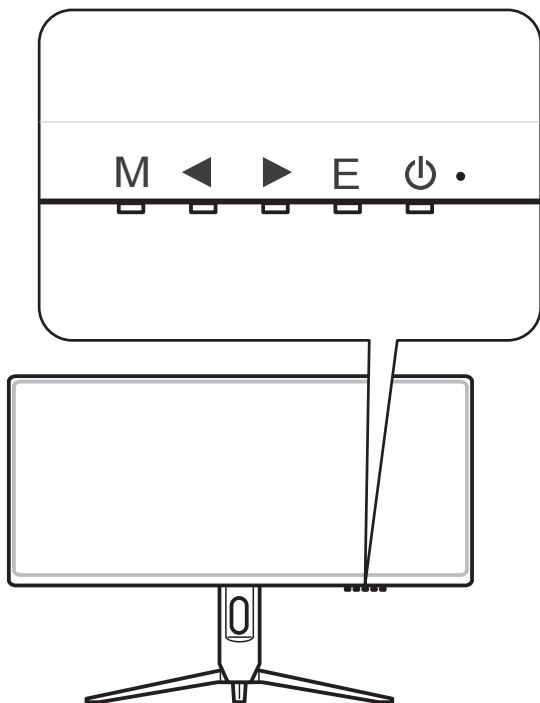
Ce chapitre fournit des informations essentielles sur la configuration OSD.

IMPORTANT

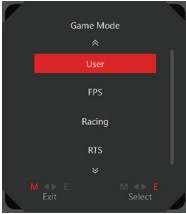
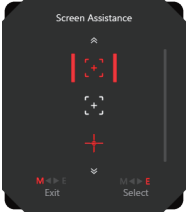

Toutes les informations sont sujettes à modification sans préavis.

Touche OSD

Le moniteur dispose d'un ensemble de touches vous permettant de contrôler le menu de l'affichage à l'écran (OSD).



Sans entrer dans le menu OSD, vous pouvez utiliser ces touches OSD comme des touches de raccourci pour effectuer des réglages rapides.

OSD Key (Touche OSD)	Function (Fonction)	Basic Operations (Opérations de base)
◀	<p>Game Mode (Mode Jeu)</p> 	<ul style="list-style-type: none"> ■ Appuyez sur le bouton ◀ pour entrer dans ce réglage. ■ Appuyez sur le bouton ◀ ou ▶ pour sélectionner. ■ Appuyez sur le bouton E pour confirmer et quitter.
▶	<p>Screen Assistance (Aide à l'écran)</p> 	<ul style="list-style-type: none"> ■ Appuyez sur le bouton ▶ pour entrer dans ce réglage. ■ Appuyez sur le bouton ◀ ou ▶ pour sélectionner. ■ Appuyez sur le bouton E pour confirmer et quitter.
E	<p>Input Source (Source d'entrée)</p> 	<ul style="list-style-type: none"> ■ Appuyez sur le bouton E pour entrer dans ce réglage. ■ Appuyez sur le bouton ◀ ou ▶ pour sélectionner. ■ Appuyez sur le bouton E pour confirmer et quitter.

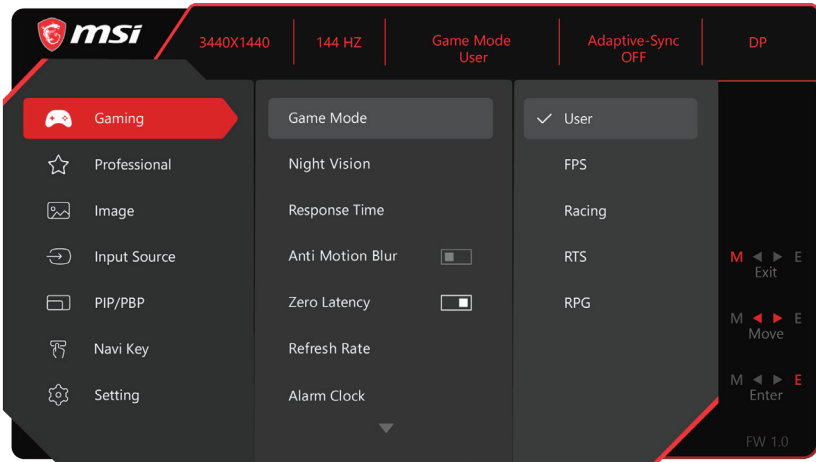
Menu de configuration OSD

Appuyez sur le bouton **M** pour lancer le menu principal de l'affichage à l'écran (OSD). A l'écran OSD, utilisez les boutons **M** ◀ ▶ **E** pour ajuster les menus de la fonction souhaitée afin de correspondre à vos préférences personnelles.

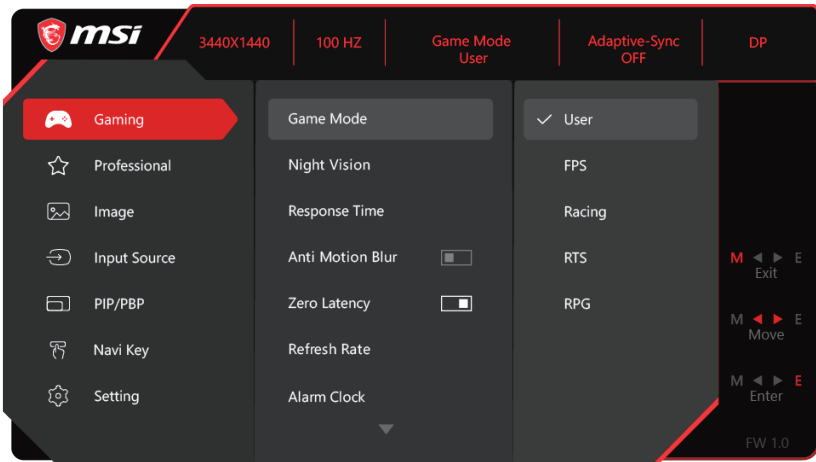
Les opérations des touches OSD sont les suivantes.

Touche OSD	Opérations de base
M	<ul style="list-style-type: none">▪ Quitter le menu en cours
◀	<ul style="list-style-type: none">▪ Sélectionner les menus de la fonction et les éléments▪ Permet de augmenter les valeurs de la fonction
▶	<ul style="list-style-type: none">▪ Sélectionner les menus de la fonction et les éléments▪ Permet de diminuer les valeurs de la fonction
E	<ul style="list-style-type: none">▪ Accès aux sous-menus▪ Confirmation d'une sélection ou d'un réglage

Optix MAG342CQR




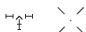
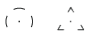
Optix MAG342CQRV/ MAG342CQPV



➤ Gaming (Jeu)

Menu de 1er niveau	Menu de 2ème / 3ème niveau	Description
Game Mode (Mode Jeu)	User (Utilisateur)	Mode Utilisateur.
	FPS	Mode Jeu de tir à la première personne.
	Racing (Course)	Mode Jeu de course.
	RTS	Mode Jeu de stratégie.
	RPG	Mode Jeu de RPG.

Menu de 1er niveau	Menu de 2ème / 3ème niveau		Description
Night Vision (Vision nocturne)	OFF (ARRÊT) Normal Strong (Fort) Strongest (Le plus fort) A.I.		<ul style="list-style-type: none"> ■ Cette fonction optimise la luminosité de l'arrière-plan. Elle est recommandée pour les jeux FPS.
Response Time (Temps de réponse)	Normal Fast (Rapide) Fastest (Le plus rapide)		<ul style="list-style-type: none"> ■ Les utilisateurs peuvent ajuster le temps de réponse dans n'importe quel mode.
Anti Motion Blur (Anti-flou de mouvement)	<input type="checkbox"/> (OFF) (ARRÊT) <input checked="" type="checkbox"/> (ON) (MARCHE)		<ul style="list-style-type: none"> ■ La luminosité ne peut pas être ajustée lorsque l'option Anti-flou de mouvement est activée. ■ Cette fonction n'est pas disponible si le taux de rafraîchissement est inférieur à 85HZ. ■ Lorsque l'option Anti-flou de mouvement est activée, HDCR ne peut pas être activé et sera grisé. ■ Cette fonction est recommandée pour le cinéma, les jeux FPS et de course.
Zero Latency (Latence zéro)	<input type="checkbox"/> (OFF) (ARRÊT) <input checked="" type="checkbox"/> (ON) (MARCHE)		<ul style="list-style-type: none"> ■ Les utilisateurs peuvent ajuster cet élément dans n'importe quel mode, n'importe quelle résolution, n'importe quelle source d'entrée et n'importe quel taux de rafraîchissement d'écran. ■ Lorsque la technologie FreeSync est activée, Latence zéro doit être réglée sur MARCHE.
Refresh Rate (Taux de rafraîchissement)	Location (Emplacement)	Left Top (En haut à gauche) Right Top (En haut à droite) Left Bottom (En bas à gauche) Right Bottom (En bas à droite) Customize (Personnaliser)	<ul style="list-style-type: none"> ■ Les utilisateurs peuvent ajuster le taux de rafraîchissement dans n'importe quel mode. ■ L'emplacement par défaut de taux de rafraîchissement est En haut à gauche. L'emplacement est réglable dans le menu OSD. ■ Personnaliser : appuyez sur le bouton M pour monter ; appuyez sur le bouton ◀ pour aller à gauche ; appuyez sur le bouton ▶ pour aller à droite ; appuyez sur le bouton E pour descendre ; appuyez sur les boutons M + ◀ pour enregistrer le réglage et quitter.
	OFF (ARRÊT) ON (MARCHE)		

Menu de 1er niveau	Menu de 2ème / 3ème niveau		Description
Alarm Clock (Alarme)	Location (Emplacement)	Left Top (En haut à gauche)	<ul style="list-style-type: none"> Les utilisateurs peuvent régler l'alarme dans n'importe quel mode. L'emplacement par défaut de l'alarme est En haut à gauche. Les utilisateurs peuvent sélectionner leur propre emplacement. Personnaliser : appuyez sur le bouton M pour monter ; appuyez sur le bouton ◀ pour aller à gauche ; appuyez sur le bouton ▶ pour aller à droite ; appuyez sur le bouton E pour descendre ; appuyez sur les boutons M + ◀ pour enregistrer le réglage et quitter.
		Right Top (En haut à droite)	
		Left Bottom (En bas à gauche)	
		Right Bottom (En bas à droite)	
		Customize (Personnaliser)	
	OFF (ARRÊT)		
15:00	00:01~99:59		
30:00			
45:00			
60:00			
Screen Assistance (Aide à l'écran)	None		<ul style="list-style-type: none"> Les utilisateurs peuvent ajuster l'aide à l'écran dans n'importe quel mode. Personnaliser : appuyez sur le bouton M pour monter ; appuyez sur le bouton ◀ pour aller à gauche ; appuyez sur le bouton ▶ pour aller à droite ; appuyez sur le bouton E pour descendre ; appuyez sur les boutons M + ◀ pour enregistrer le réglage et quitter.
	Icon (Icône)		
	Position		
	Reset (Réinitialiser)		
Adaptive-Sync	<input type="checkbox"/> (OFF) (ARRÊT)		<ul style="list-style-type: none"> La technologie Adaptive-Sync empêche la distorsion de l'écran. Par défaut, les ports DisplayPort ou HDMI sont désactivés. Ils peuvent être réglés sur MARCHE / ARRÊT dans n'importe quel mode, n'importe quelle résolution, n'importe quelle source d'entrée et n'importe quel taux de rafraîchissement d'écran. L'option d'Anti-flou de mouvement sera désactivée si la technologie Adaptive-Sync est activée.
	<input checked="" type="checkbox"/> (ON) (MARCHE)		

► Professional (Professionnel)

Menu de 1er niveau	Menu de 2ème niveau	Description
Pro Mode (Mode Pro)	User (Utilisateur)	<ul style="list-style-type: none"> Le mode par défaut est le mode Utilisateur. Tous les éléments peuvent être ajustés par les utilisateurs.
	Reader (Lecteur)	
	Cinema (Cinéma)	
	Designer (Concepteur) sRGB	
Eye Saver (Anti-fatigue oculaire)	<input type="checkbox"/> (OFF) (ARRÊT)	<ul style="list-style-type: none"> Anti-fatigue oculaire protège vos yeux de la lumière bleue. Lorsqu'elle est activée, la fonction Anti-fatigue oculaire ajuste la température de couleur de l'écran pour obtenir une luminosité jaune accentuée. Les utilisateurs peuvent ajuster Anti-fatigue oculaire dans n'importe quel mode. Lorsque le Mode Pro est réglé sur Lecture, il est obligatoire d'activer Anti-fatigue oculaire.
	<input checked="" type="checkbox"/> (ON) (MARCHE)	
HDCR	<input type="checkbox"/> (OFF) (ARRÊT)	<ul style="list-style-type: none"> Les utilisateurs peuvent ajuster HDCR dans n'importe quel mode. HDCR améliore la qualité de l'image en augmentant le contraste des images. Lorsque HDCR est réglé sur MARCHE, la luminosité est grisée.
	<input checked="" type="checkbox"/> (ON) (MARCHE)	
Anti Motion Blur (Anti-flou de mouvement)	<input type="checkbox"/> (OFF) (ARRÊT)	<ul style="list-style-type: none"> La luminosité ne peut pas être ajustée lorsque l'option Anti-flou de mouvement est activée. Cette fonction n'est pas disponible si le taux de rafraîchissement est inférieur à 85HZ. Lorsque l'option Anti-flou de mouvement est activée, HDCR ne peut pas être activé et sera grisé. Cette fonction est recommandée pour le cinéma, les jeux FPS et de course.
	<input checked="" type="checkbox"/> (ON) (MARCHE)	
Image Enhancement (Amélioration de l'image)	OFF (ARRÊT)	<ul style="list-style-type: none"> L'amélioration de l'image améliore les bords de l'image pour accroître leur piqué. Les utilisateurs peuvent ajuster l'amélioration de l'image dans n'importe quel mode.
	Weak (Faible)	
	Medium (Moyen)	
	Strong (Fort) Strongest (Le plus fort)	

► Image

Menu de 1er niveau	Menu de 2ème / 3ème niveau	Description
Brightness (Luminosité)	0-100	<ul style="list-style-type: none"> Les utilisateurs peuvent ajuster la luminosité en mode Utilisateur, RTS, RPG et Lecture.
Contrast (Contraste)	0-100	<ul style="list-style-type: none"> Les utilisateurs peuvent ajuster le contraste dans n'importe quel mode.

Menu de 1er niveau	Menu de 2ème / 3ème niveau	Description
Sharpness (Netteté)	0-5	<ul style="list-style-type: none"> ■ Les utilisateurs peuvent ajuster la netteté dans n'importe quel mode. ■ La netteté améliore la clarté et les détails des images.
Color Temperature (Température de couleur)	Cool (Froid)	<ul style="list-style-type: none"> ■ Le réglage par défaut de la température de couleur est Normal. ■ Les utilisateurs peuvent ajuster la température de couleur en mode Personnalisation.
	Normal	
	Warm (Chaud)	
	Customization (Personnalisation)	
Screen Size (Taille de l'écran)	Auto	<ul style="list-style-type: none"> ■ Les utilisateurs peuvent ajuster la taille de l'écran dans n'importe quel mode, n'importe quelle résolution et n'importe quel taux de rafraîchissement d'écran.
	1:1	
	4:3	
	16:9	
	21:9	

➤ Input Source (Source d'entrée)

Menu de 1er niveau	Description
HDMI1	Les utilisateurs peuvent ajuster la source d'entrée dans n'importe quel mode.
HDMI2	
DP	

➤ PIP/PBP 

Menu de 1er niveau	Menu de 2ème / 3ème niveau		Description
OFF (ARRÊT)			<ul style="list-style-type: none"> ■ PIP (Image dans l'image) permet aux utilisateurs d'afficher simultanément plusieurs sources vidéo sur un écran. Un programme est affiché en plein écran en même temps qu'un ou plusieurs autres programmes sont affichés dans les fenêtres en incrustation. ■ PBP (Image par image) est une fonction similaire qui affiche deux sources d'entrée côte à côte sur l'écran. ■ Le réglage par défaut de PIP/PBP est ARRÊT. ■ Commutateur d'affichage permet aux utilisateurs de basculer entre les sources d'entrée primaire et secondaire. ■ Commutateur audio permet aux utilisateurs de basculer entre les sources audio numériques primaire et secondaire. ■ Personnaliser : appuyez sur le bouton M pour monter ; appuyez sur le bouton ◀ pour aller à gauche ; appuyez sur le bouton ▶ pour aller à droite ; appuyez sur le bouton E pour descendre ; appuyez sur les boutons M + ◀ pour enregistrer le réglage et quitter.
PIP	Source	DP	
		HDMI1	
		HDMI2	
	PIP Size (Taille PIP)	Small (Petite)	
		Medium (Moyenne)	
		Large (Grande)	
	Location (Emplacement)	Left Top (En haut à gauche)	
		Right Top (En haut à droite)	
		Left Bottom (En bas à gauche)	
		Right Bottom (En bas à droite)	
Customize (Personnaliser)			
Display Switch (Commutateur d'affichage)			
Audio Switch (Commutateur audio)			
PBP (X2)	Source1	DP	
		HDMI1	
		HDMI2	
	Source2	DP	
		HDMI1	
		HDMI2	
	Display Switch (Commutateur d'affichage)		
Audio Switch (Commutateur audio)			

► Navi Key (Touche Navi)

Menu de 1er niveau	Menu de 2ème niveau	Description
Left (Gauche)	OFF (ARRÊT)	<ul style="list-style-type: none"> ■ Le réglage par défaut du bouton Gauche est paramétrée sur Mode Jeu. ■ Le réglage par défaut du bouton Droit est paramétrée sur Aide à l'écran. ■ Le réglage par défaut du bouton Entrée est paramétrée sur Source d'entrée.
Right (Droite)	Brightness (Luminosité)	
Enter (Entrée)	Game Mode (Mode Jeu)	
	Screen Assistance (Aide à l'écran)	
	Alarm Clock (Alarme)	
	Input Source (Source d'entrée)	
	Mode PIP/PBP	
	Refresh Rate (T x rafraîchissement)	
	Night Vision (Vision nocturne)	
	Information on Screen (Informations à l'écran)	

► Setting

Menu de 1er niveau	Menu de 2ème niveau	Description
Language (Langue)	繁體中文	<ul style="list-style-type: none"> ■ Le réglage d'usine par défaut de la Langue est Anglais. ■ Les utilisateurs doivent appuyer sur le bouton central pour confirmer et appliquer le réglage de la Langue. ■ La Langue est un réglage indépendant. Le réglage de la langue des utilisateurs écrase la valeur d'usine par défaut. Lorsque les utilisateurs règlent Réinitialiser sur Oui, la Langue n'est pas modifiée.
	English	
	Français	
	Deutsch	
	Italiano	
	Español	
	한국어	
	日本語	
	Русский	
	Português	
	简体中文	
	ไทย	
	Bahasa Indonesia	
	हिन्दी	
	Türkçe	
(More languages coming soon)		
Transparency (Transparence)	0~5	Les utilisateurs peuvent ajuster la transparence dans n'importe quel mode.
OSD Time Out (Temporisation OSD)	5~30	Les utilisateurs peuvent ajuster la temporisation OSD dans n'importe quel mode.

Menu de 1er niveau	Menu de 2ème niveau	Description
RGB LED (LED RGB)	Red (Rouge)	<ul style="list-style-type: none"> ■ Par défaut, le réglage des LED RGB est en mode arc-en-ciel. ■ La fonction RGB peut être prévisualisée dans chaque mode.
	Green (Vert)	
	Blue (Bleu)	
	White (Blanc)	
	Breathing (Respiration)	
	Marquee (Poursuite)	
	Rainbow (Arc-en-ciel)	
	OFF (ARRÊT)	
Power Button (Bouton d'alimentation)	OFF (ARRÊT)	<ul style="list-style-type: none"> ■ Réglé sur ARRÊT, le moniteur s'éteindra totalement. ■ Réglé sur Veille, seuls le panneau et le rétroéclairage sont éteints, mais le moniteur peut toujours être activé par la détection du système d'exploitation, ce qui évite l'actualisation de l'icône du bureau et de l'écran.
	Standby (Veille)	
Information on Screen (Informations à l'écran)	<input type="checkbox"/> (OFF) (ARRÊT)	<ul style="list-style-type: none"> ■ Les informations sur l'état du moniteur sont affichées sur le côté droit de l'écran. ■ Les utilisateurs peuvent activer ou désactiver les informations à l'écran. La valeur par défaut est ARRÊT.
	<input checked="" type="checkbox"/> (ON) (MARCHE)	
Reset (Réinitialiser)	YES (Oui)	Les utilisateurs peuvent réinitialiser et restaurer les réglages aux valeurs par défaut initiales de l'OSD dans n'importe quel mode.
	NO (Non)	

A

Annexe

IMPORTANT

Toutes les informations sont sujettes à modification sans préavis.

Caractéristiques

Modèle	Optix MAG342CQR (3DB6)	Optix MAG342CQRV (3DB6) MAG342CQPV (3DB6)
Taille	34 pouces	
Courbure	1500R	
Type de panneau	VA	
Résolution	3440x1440 @144hz	3440x1440 @100hz
Format d'image	21:9	
Luminosité (cd/m ²)	300 nits (typ.)	250 nits (typ.)
Rapport de contraste	4000:1 (typ.)	3000:1 (typ.)
T x rafraîchissement	144Hz	100Hz
Temps de réponse	<ul style="list-style-type: none"> ■ 1ms (MPRT) ■ 4ms (GTG) ■ 14ms 	<ul style="list-style-type: none"> ■ 1ms (MPRT) ■ 4ms (GTG) ■ 16ms
Interface d'entrée	<ul style="list-style-type: none"> ■ 2 x HDMI 2.0 ■ 1 x DisplayPort 1.4 	<ul style="list-style-type: none"> ■ 1 x HDMI 2.0 ■ 1 x HDMI 1.4 ■ 1 x DisplayPort 1.2
E/S	<ul style="list-style-type: none"> ■ 2 x HDMI 2.0 ■ 1 x DisplayPort 1.4 ■ 1 x Sortie casque 	<ul style="list-style-type: none"> ■ 1 x HDMI 2.0 ■ 1 x HDMI 1.4 ■ 1 x DisplayPort 1.2 ■ 1 x Sortie casque
Angles de vue	178°(H) , 178°(V)	
Display P3 / sRGB	89% / 112%	
Traitement de surface	Anti-éblouissement	
Affichage des couleurs	1.07b	16.7M
Type d'alimentation	Alimentation externe	
Caractéristiques de l'adaptateur	Modèle : ADS-65HI-19A-1 19065E	
Entrée d'alimentation	100~240Vac, 50~60Hz, 1.5A	
Sortie d'alimentation	19V, 3.42A	
Réglage (Inclinaison)	-5° ~ 20°	
Réglage (Hauteur)	0 ~ 90mm	
Adjustment (Rotation)	-30° ~ 30°	
Adjustment (Pivot)	-5° ~ 5°	
Verrou Kensington	Oui	

Modèle		Optix MAG342CQR (3DB6)	Optix MAG342CQRV (3DB6) MAG342CQPV (3DB6)
Montage VESA		<ul style="list-style-type: none"> ■ Type de plaque : 75 x 75 mm ■ Type de vis : M4 x 10 mm <ul style="list-style-type: none"> ▶ Diamètre de filetage : 7 mm ▶ Pas de filetage : 7.9 mm ▶ Longueur de filetage : 35 mm 	
Dimension (L x P x H)		808.6 x 270.0 x 514.2 mm	
Poids		6.8 kg (net) / 9.3 kg (gross)	
Environnement	Opération	Température : 0°C à 40°C Humidité : 10% à 85%, sans condensation Altitude : 0 ~ 5000m	
	Stockage	Température : -20°C à 60°C Humidité : 5% à 95%, sans condensation	

Modes d'affichage prédéfinis

Standard	Résolution	Optix MAG342CQR (3DB6)		
		HDMI1	HDMI2	DP
VGA	640x480 @60Hz	V	V	V
	640x480 @75Hz	V	V	V
Mode Dos	720x400 @70Hz	V	V	V
	720x480 @60Hz	V	V	V
	720x576 @50Hz	V	V	V
SVGA	800x600 @60Hz	V	V	V
	800x600 @72Hz	V	V	V
	800x600 @75Hz	V	V	V
XVGA	1024x768 @60Hz	V	V	V
	1024x768 @75Hz	V	V	V
SXVGA	1280x720 @50Hz	V	V	V
	1280x1024 @60Hz	V	V	V
	1280x1024 @75Hz	V	V	V
	1280x1024 @100Hz	V	V	V
WXGA+	1440x900 @60Hz	V	V	V
	1440x900 @100Hz	V	V	V
WSXGA+	1680x1050 @60Hz	V	V	V
	1680x1050 @100Hz	V	V	V
Full HD	1920x1080 @50Hz	V	V	V
	1920x1080 @60Hz	V	V	V
	1920x1080 @100Hz	V	V	V
QHD	2560x1440 @60Hz	V	V	V
	2560x1440 @100Hz	V	V	V
WQHD	3440x1440 @50Hz	V	V	V
	3440x1440 @60Hz	V	V	V
	3440x1440 @100Hz	V	V	V
	3440x1440 @144Hz			V
Résolution de synchronisation vidéo	480P	V	V	V
	576P	V	V	V
	720P	V	V	V
	1080P	V	V	V
	1080P @120Hz			V
Données EDID spéciales pour le mode PBP	1720x1440 @60Hz	V	V	V

Standard	Résolution	Optix MAG342CQRV (3DB6) MAG342CQPV (3DB6)		
		HDMI1	HDMI2	DP
VGA	640x480 @60Hz	V	V	V
	640x480 @75Hz	V	V	V
Mode Dos	720x400 @70Hz	V	V	V
	720x480 @60Hz	V	V	V
	720x576 @50Hz	V	V	V
SVGA	800x600 @60Hz	V	V	V
	800x600 @72Hz	V	V	V
	800x600 @75Hz	V	V	V
XVGA	1024x768 @60Hz	V	V	V
	1024x768 @75Hz	V	V	V
SXVGA	1280x720 @50Hz	V	V	V
	1280x1024 @60Hz	V	V	V
	1280x1024 @75Hz	V	V	V
	1280x1024 @100Hz	V	V	V
WXGA+	1440x900 @60Hz	V	V	V
	1440x900 @100Hz	V	V	V
WSXGA+	1680x1050 @60Hz	V	V	V
	1680x1050 @100Hz	V	V	V
Full HD	1920x1080 @50Hz	V	V	V
	1920x1080 @60Hz	V	V	V
	1920x1080 @100Hz	V	V	V
QHD	2560x1440 @60Hz	V	V	V
	2560x1440 @100Hz		V	V
WQHD	3440x1440 @50Hz	V	V	V
	3440x1440 @60Hz	V	V	V
	3440x1440 @100Hz		V	V
Résolution de synchronisation vidéo	480P	V	V	V
	576P	V	V	V
	720P	V	V	V
	1080P	V	V	V
Données EDID spéciales pour le mode PBP	1720x1440 @60Hz	V	V	V

Problèmes de fonctionnement

La LED d'alimentation est éteinte.

- Appuyez à nouveau sur le bouton d'alimentation du moniteur.
- Vérifiez si le câble d'alimentation du moniteur est correctement branché.

Aucune image.

- Vérifiez si la carte graphique de l'ordinateur est correctement installée.
- Vérifiez si l'ordinateur et le moniteur sont branchés à des prises électriques et sont allumés.
- Vérifiez si le câble de signal du moniteur est correctement branché.
- L'ordinateur est peut-être en mode Veille. Appuyez sur n'importe quelle touche pour activer le moniteur.

L'image de l'écran n'est pas correctement dimensionnée ou centrée.

Consultez les Modes d'affichage prédéfinis pour définir sur l'ordinateur un réglage adapté à l'affichage par le moniteur.

Pas de Plug & Play.

- Vérifiez si le câble d'alimentation du moniteur est correctement branché.
- Vérifiez si le câble de signal du moniteur est correctement branché.
- Vérifiez si l'ordinateur et la carte graphique sont compatibles Plug & Play.

Les icônes, la police ou l'écran sont flous, brouillés ou ont des problèmes de couleur.

- Évitez d'utiliser des câbles de rallonge vidéo.
- Réglez la luminosité et le contraste.
- Réglez la couleur RVB ou ajustez la température de couleur.
- Vérifiez si le câble de signal du moniteur est correctement branché.
- Vérifiez la présence de broches tordues sur le connecteur du câble de signal.

Le moniteur commence à scintiller ou affiche des vagues.

- Modifiez le taux de rafraîchissement pour qu'il corresponde aux capacités de votre moniteur.
- Mettez à jour les pilotes de votre carte graphique.
- Maintenez le moniteur à l'écart des appareils électriques qui peuvent causer des interférences électromagnétiques (IEM).