



MAG Serisi

OLED Monitör

MAG 273QP QD-OLED X24 (3CE6)

Kullanım Kılavuzu

İçindekiler

Başlarken	3
Paket İçeriği	3
Monitör Ayağını Takma	4
Monitörü Ayarlama	6
Monitöre Genel Bakış	7
Monitörü Bilgisayara Bağlama	9
OSD Ayarı	10
Navi Key (Gezinme Tuşu).....	10
Kısayol Tuşu	10
OSD Menüler	11
G.I.....	12
Gaming (Oyun)	13
Professional (Profesyonel)	15
Image (Görüntü).....	15
Input Source (Giriş Kaynağı)	16
Navi Key (Gezinme Tuşu).....	18
Settings (Ayar)	18
MSI OLED Care	20
Teknik Özellikler	22
Önceden Ayarlanmış Görüntü Modları.....	24
Sorun Giderme.....	26
Güvenlik Talimatları	27
TÜV Rheinland Sertifikası	29
Düzenleyici Bildiriler	30

Gözden Geçirme

V1.0, 2025/02

Başlarken

Bu bölüm donanım ayar işlemleri hakkında bilgi sağlamaktadır. Başlarken aygıtları dikkatli tutun ve statik elektriği önlemek için topraklanmış bir bileklik kullanın.

Paket İçeriği

Monitör	MAG 273QP QD-OLED X24
Dokümanlar	Hızlı Başlangıç Kılavuzu
Aksesuarlar	Vidalı Ayak
	Duvar Montaj Bağlantı Parça(lar)ı için Vidalar kartının
	Güç Kablosu
	Harici Güç Kaynağı
Kablolar	DisplayPort Kablosu (İsteğe Bağlı)

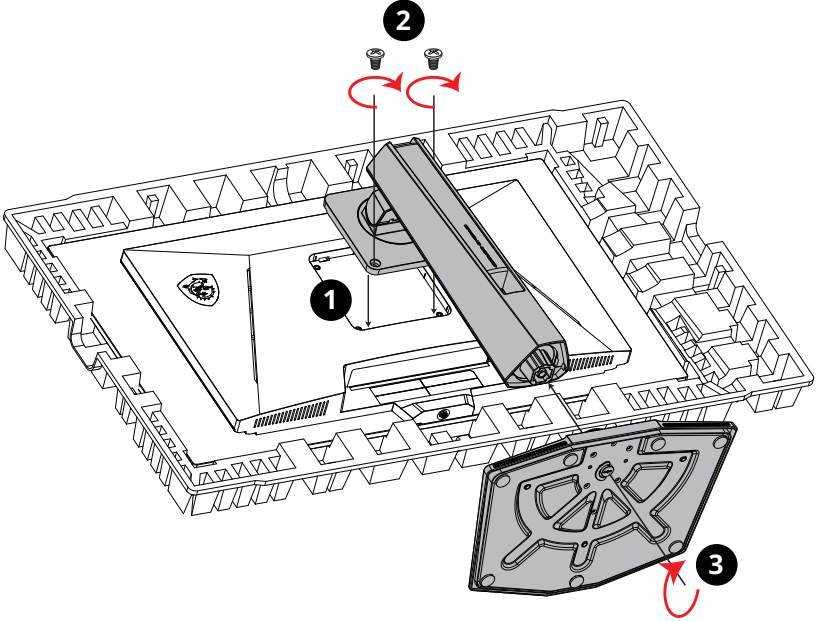


Önemli

- Öğelerden herhangi biri hasarlıysa ya da eksikse satın aldığınız yerle veya yerel dağıtıcıyla iletişime geçin.
- Paket içeriği ülkeye ve modele göre değişiklik gösterebilir.
- Birlikte verilen güç kablosu bu monitöre özeldir ve diğer ürünlerle birlikte kullanılmamalıdır.

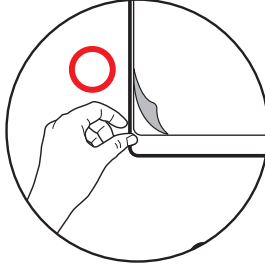
Monitör Ayağını Takma

1. Monitörü koruyucu köpüklü ambalajında bırakın. Ayak bağlantı parçasını monitör bağlantı deliği ile hizalayın.
2. Ayak bağlantı parçasını vidalarla sıkıştırın.
3. Tabanı ayağa takın ve sabitlemek için taban vidasını sıkıştırın.
4. Monitörü dik şekilde monte etmeden önce ayak tertibatının doğru kurulduğundan emin olun.



 **Önemli**

- Ekran panelinin çizilmesini önlemek için monitörü yumuşak, korumalı bir yüzeye yerleştirin.
- Panel üzerinde herhangi bir sivri nesne kullanmayın.
- Ayak bağlantı parçasını monte etmek için kullanılan delikler duvar montajında da kullanılabilir. Uygun duvar montaj kiti için satıcınıza başvurun.
- Bu ürün koruyucu film ile gelmektedir, lütfen onu her iki elinizi kullanarak çıkarın.

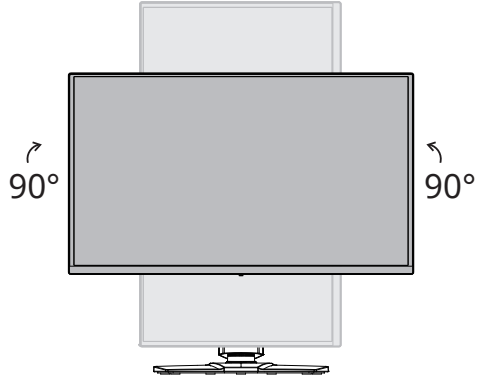
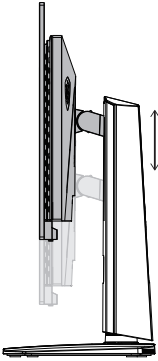
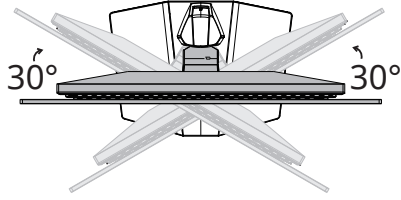
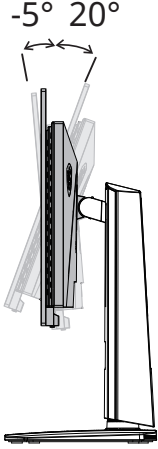


Monitörü Ayarlama

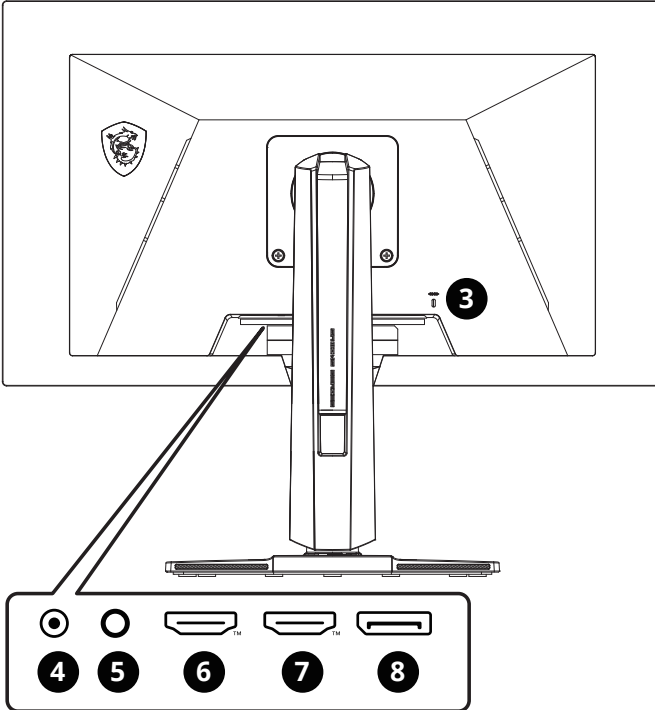
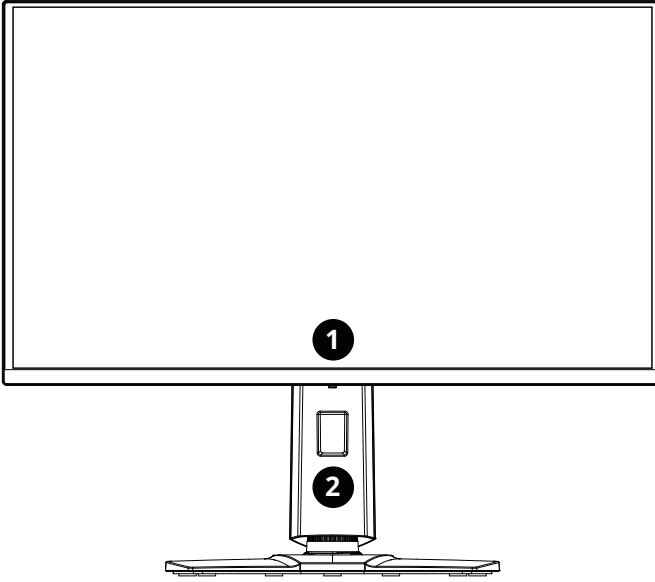
Bu monitör, ayarlama özellikleri sayesinde izleme rahatlığınızı en üst düzeye çıkarmak üzere tasarlanmıştır.




! Önemli

Monitörü ayarlarken ekran paneline dokunmaktan kaçının.



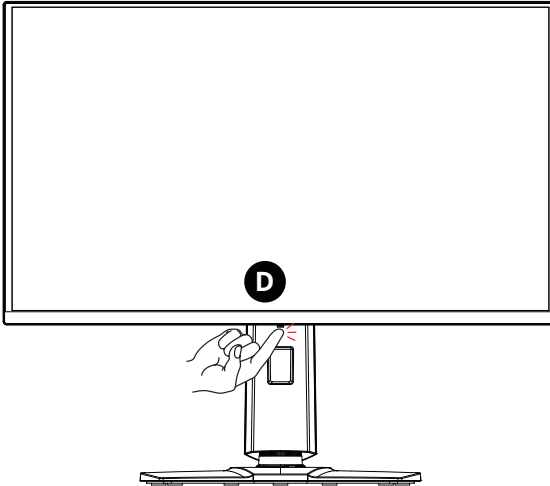
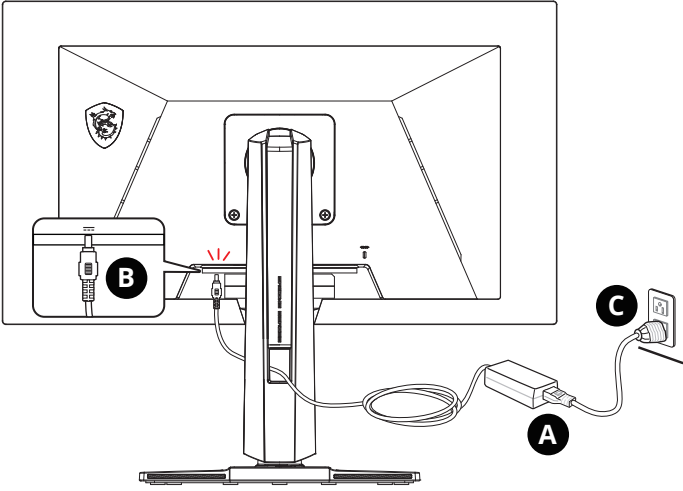
Monitöre Genel Bakış



1	Power Button (Güç Düğmesi) ve Navi Key (Gezinme Tuşu)
2	Kablo Deliği
3	Kensington Kilidi
4	Güç Girişi
5	Kulaklık Girişi
6	<p>HDMI™ Konektörü  <small>HIGH-DEFINITION MULTIMEDIA INTERFACE</small></p> <p>HDMI™ 2.1'de belirtildiği üzere 2560x1440@240Hz'yi destekler.</p> <p> Önemli</p> <p><i>En iyi performansı ve uyumluluğu sağlamak için lütfen bu monitörü bağlarken yalnızca resmi HDMI™ logosu bulunan HDMI™ kablolarını kullanın. Ayrıntılı bilgi için, lütfen https://www.hdmi.org/resource/cables adresini ziyaret edin.</i></p>
7	<p>HDMI™ Konektörü  <small>HIGH-DEFINITION MULTIMEDIA INTERFACE</small></p> <p>HDMI™ 2.1'de belirtildiği gibi HDMI™ CEC, 2560x1440@240Hz'i destekler.</p> <p> Önemli</p> <p><i>En iyi performansı ve uyumluluğu sağlamak için lütfen bu monitörü bağlarken yalnızca resmi HDMI™ logosu bulunan HDMI™ kablolarını kullanın. Ayrıntılı bilgi için, lütfen https://www.hdmi.org/resource/cables adresini ziyaret edin.</i></p>
8	<p>DisplayPort</p> <p>DisplayPort 1.4a belirtildiği gibi 2560x1440@240Hz'i destekler.</p>

Monitörü Bilgisayara Bağlama

1. Bilgisayarınızı kapatın.
2. Monitörden çıkan Görüntü kablosunu bilgisayarınıza bağlayın.
3. Harici güç kaynağı ve güç kablosunu takın. (Şekil A)
4. Harici güç kaynağını monitör güç jakına bağlayın. (Şekil B)
5. Güç kablosunu prize takın. (Şekil C)
6. Monitörü açın. (Şekil D)
7. Bilgisayarı açın, monitör sinyal kaynağını otomatik olarak algılayacaktır.



OSD Ayarı

Bu bölüm OSD Ayarı hakkında önemli bilgiler sağlamaktadır.

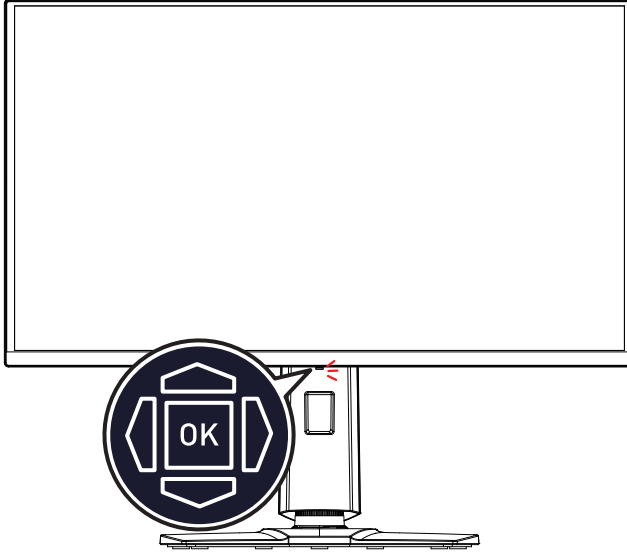


Önemli

Bütün bilgiler önceden haber verilmeksizin değişime konudur.

Navi Key (Gezinme Tuşu)

Monitör, ekran menüsünde (OSD) gezinmeyi sağlayan çok yönlü bir denetim olan Navi Key (Gezinme Tuşu)na sahiptir.



Up (Yukarı)/ Down (Aşağı)/ Left (Sol)/ Right (Sağ):

- İşlev menülerini ve öğeleri seçme
- İşlev değerlerini ayarlama
- İşlev menülerine giriş/çıkış

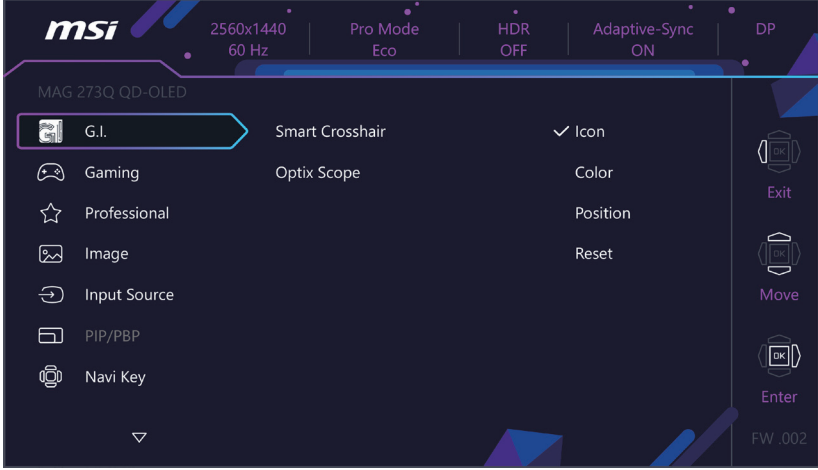
(OK) Tuşuna Basın:

- Ekran Menüsü (OSD) başlatılır
- Alt menülere girme
- Bir seçimi veya ayarı onaylama

Kısayol Tuşu

- Kullanıcılar OSD menüsü etkin değilken Navi Key'i (Gezinme Tuşu) Up (Yukarı), Down (Aşağı), Left (Sol) veya Right (Sağ) hareket ettirerek önceden ayarlı özellikler menülerine girebilir.
- Kullanıcılar farklı işlev menülerine girmek için kendi Kısayol Tuşlarını kişiselleştirebilir.

OSD Menüler




Önemli

Aşağıdaki ayarlar HDR sinyalleri alındığı zaman kullanılmaz olacaktır:

- Night Vision (Gece Görüşü)
- Low Blue Light (Düşük Mavi Işık)
- Brightness (Parlaklık)
- Contrast (Karşıtlık)
- Color Temperature (Renk Sıcaklığı)
- Optix Scope (Optix Kapsamı)
- PIP/PBP
- AI Vision
- sRGB/ Adobe RGB
- P3

G.I.

1. Düzey Menü	2./3. Düzey Menü		Açıklama							
Smart Crosshair (Akıllı Artı İşareti)	Icon (Simge)	None (Yok)	<ul style="list-style-type: none"> AI algoritması sayesinde bu işlev oyun içi crosshair'in görünürlüğü artırır. Kullanıcılar crosshair'in rengini ve konumunu seçebilir. 							
										
		Color (Renk)								
		White (Beyaz)								
		Red (Kırmızı)								
Auto (Oto)										
Position (Pozisyon)										
Reset (Sıfırla)										
Optix Scope (Optix Kapsamı)	Scope Size (Kapsam Boyutu)	Small (Küçük)	<ul style="list-style-type: none"> Optix Kapsamı etkinken merkez nokta yakınlaşacaktır, kullanıcı "Kapsam Boyutu" ve "Kapsam Oranı" yoluyla ayrıntıları ayarlayabilir. Ekran Yardımı ve Optix Kapsamı aynı anda etkinleştirilebilir. Smart Crosshair ve Optix Kapsamı aynı anda etkinleştirilebilir. Optix Kapsamı'un etkinleştirilmesi şunları etkiler: 							
		Medium (Orta)								
		Large (Büyük)								
	Scope Ratio (Kapsam Oranı)	x1,5								
		x2								
		x4								
	OFF (KAPALI)									
ON (AÇIK)		<table border="1"> <thead> <tr> <th>Etkilenen İşlev</th> <th>İşlev Durumu</th> </tr> </thead> <tbody> <tr> <td>» Adaptive-Sync</td> <td>KAPALI'ya ayarla</td> </tr> <tr> <td>» PIP/PBP</td> <td>KAPALI'ya ayarla</td> </tr> <tr> <td>» Ekran Boyutu 1:1/24,5"</td> <td>Otomatik olarak Ayarla</td> </tr> </tbody> </table>	Etkilenen İşlev	İşlev Durumu	» Adaptive-Sync	KAPALI'ya ayarla	» PIP/PBP	KAPALI'ya ayarla	» Ekran Boyutu 1:1/24,5"	Otomatik olarak Ayarla
Etkilenen İşlev	İşlev Durumu									
» Adaptive-Sync	KAPALI'ya ayarla									
» PIP/PBP	KAPALI'ya ayarla									
» Ekran Boyutu 1:1/24,5"	Otomatik olarak Ayarla									

Gaming (Oyun)

1. Düzey Menü	2./3. Düzey Menü		Açıklama						
Game mode (Oyun modu)	Premium Color (Premium Renk)		<ul style="list-style-type: none"> • Mod efektlerini seçmek ve özikleme yapmak için Yukarı veya Aşağı Düşmesini kullanın. • Mod türünü onaylayıp uygulamak için Tamam Düşmeye basın. 						
	User (Kullanıcı)								
	FPS								
	Racing (Yarış)								
	RTS								
	RPG								
Night Vision (Gece Görüşü)	OFF (KAPALI)		<ul style="list-style-type: none"> • Bu işlev arka plan parlaklığını iyileştirir ve FPS oyunları için önerilir. 						
	Normal								
	Strong (Güçlü)								
	Strongest (En Güçlü)								
	A.I.								
AI Vision	OFF (KAPALI)		<ul style="list-style-type: none"> • AI Vision, görüntülerin karışıklığını ve arkaplan parlaklığını optimize ederek görüntü kalitesini artırır. • AI Vision etkinleştirildiğinde aşağıdakiler etkilenecektir: 						
	ON (AÇIK)								
		<table border="1"> <thead> <tr> <th>Etkilenen İşlev</th> <th>İşlev Durumu</th> </tr> </thead> <tbody> <tr> <td>» Gece Görüşü</td> <td rowspan="3">Seçilemiyor</td> </tr> <tr> <td>» Parlaklık</td> </tr> <tr> <td>» HDCR</td> </tr> </tbody> </table>		Etkilenen İşlev	İşlev Durumu	» Gece Görüşü	Seçilemiyor	» Parlaklık	» HDCR
Etkilenen İşlev	İşlev Durumu								
» Gece Görüşü	Seçilemiyor								
» Parlaklık									
» HDCR									
Refresh Rate (Yenileme Hızı)	Location (Konum)	Left Top (Sol Üst)	<ul style="list-style-type: none"> • Konum işlevi, ekran menüsünde ayarlanabilir. Yenileme Hızı Konum ayarınızı onaylayıp uygulamak için Tamam Düşmeye basın. • Bu monitör, işletim sisteminin önceden ayarlanmış Ekran Yenileme Hızı değerini izler ve o değerde çalışır. 						
		Right Top (Sağ Üst)							
		Left Bottom (Sol Alt)							
		Right Bottom (Sağ Alt)							
		Customize (Özelleştir)							
	OFF (KAPALI)								
	ON (AÇIK)								

1. Düzey Menü	2./3. Düzey Menü		Açıklama							
Alarm Clock (Alarm Saati)	Location (Konum)	Left Top (Sol Üst)	<ul style="list-style-type: none"> Saati ayarladıktan sonra zamanlayıcıyı etkinleştirmek için Tamam Düğmeye basın. Kullanıcılar, her AC güç kaybı ve yeniden bağlantıdan sonra kendi Alarm Saati ön ayarlarını manuel olarak geri yüklemelidir. 							
		Right Top (Sağ Üst)								
		Left Bottom (Sol Alt)								
		Right Bottom (Sağ Alt)								
		Customize (Özelleştir)								
	OFF (KAPALI)									
	15:00	00:01~99:59								
30:00										
45:00										
60:00										
Adaptive-Sync	OFF (KAPALI)		<ul style="list-style-type: none"> Adaptive-Sync ekran yırtılmasını önler. Adaptive-Sync AÇIK'a ayarlı olduğunda, HDMI™ VRR'ı etkinleştirmek için gereklidir. HDMI™ VRR (Değişken Yenileme Oranı) Adaptive-Sync (AÇIK/ KAPALI) ile eşitlenir ve Ekran Boyutu 16:10 AÇIK'a ayarlı olduğunda devre dışı bırakılır. Adaptive-Sync'in etkinleştirilmesi şunları etkiler: <table border="1"> <thead> <tr> <th>Etkilenen İşlev</th> <th>İşlev Durumu</th> </tr> </thead> <tbody> <tr> <td>» PIP/PBP</td> <td rowspan="2">KAPALI'ya ayarla</td> </tr> <tr> <td>» Optix Kapsamı</td> </tr> <tr> <td>» Ekran Boyutu</td> <td>Otomatik olarak Ayarla</td> </tr> </tbody> </table>	Etkilenen İşlev	İşlev Durumu	» PIP/PBP	KAPALI'ya ayarla	» Optix Kapsamı	» Ekran Boyutu	Otomatik olarak Ayarla
	Etkilenen İşlev	İşlev Durumu								
» PIP/PBP	KAPALI'ya ayarla									
» Optix Kapsamı										
» Ekran Boyutu	Otomatik olarak Ayarla									
ON (AÇIK)										
DSC	OFF (KAPALI)		<ul style="list-style-type: none"> Kullanıcılar DSC (Ekran Akışı Sıkıştırması)'nı açık/ kapalı konuma getirebilir. Daha fazla DSC zamanlaması bilgisi için, DSC Açık/kapalı zamanlaması tabloları hakkında Önceden Ayarlanmış Görüntü Modları'na göz atın. DSC'nin etkinleştirilmesi şunları etkileyecektir: <table border="1"> <thead> <tr> <th>Etkilenen İşlev</th> <th>İşlev Durumu</th> </tr> </thead> <tbody> <tr> <td>» PIP/PBP</td> <td rowspan="2">Seçilemiyor</td> </tr> <tr> <td>» Ekran Boyutu: 16:10</td> </tr> </tbody> </table>	Etkilenen İşlev	İşlev Durumu	» PIP/PBP	Seçilemiyor	» Ekran Boyutu: 16:10		
	Etkilenen İşlev	İşlev Durumu								
» PIP/PBP	Seçilemiyor									
» Ekran Boyutu: 16:10										
ON (AÇIK)										
HDMI 2.1	Console (Konsol)		<ul style="list-style-type: none"> Konsol modu daha fazla cihazla daha geniş uyumluluk sunar. 							
	PC									

Professional (Profesyonel)

1. Düzey Menü	2. Düzey Menü	Açıklama						
Pro Mode (Profesyonel Mod)	Eco (Eko)	<ul style="list-style-type: none"> Mod efektlerini seçmek ve önizleme yapmak için Yukarı veya Aşağı Düğmesini kullanın. Mod türünüzü onaylayıp uygulamak için Tamam Düğmeye basın. sRGB, Adobe RGB, Display P3 etkinleştirilmesi etkileyecektir: <table border="1"> <thead> <tr> <th>Etkilenen İşlev</th> <th>İşlev Durumu</th> </tr> </thead> <tbody> <tr> <td>» Renk Sıcaklığı</td> <td rowspan="3">Seçilemiyor</td> </tr> <tr> <td>» Düşük Mavi Işık</td> </tr> <tr> <td>» Karşıtlık</td> </tr> </tbody> </table>	Etkilenen İşlev	İşlev Durumu	» Renk Sıcaklığı	Seçilemiyor	» Düşük Mavi Işık	» Karşıtlık
	Etkilenen İşlev		İşlev Durumu					
	» Renk Sıcaklığı		Seçilemiyor					
	» Düşük Mavi Işık							
	» Karşıtlık							
	User (Kullanıcı)							
	Anti-Blue (Mavi Karşıtı)							
	Movie (Film)							
Office (Ofis)								
sRGB								
Adobe RGB								
Display P3								
Low Blue Light (Düşük Mavi Işık)	OFF (KAPALI)	<ul style="list-style-type: none"> Düşük Mavi Işık, gözlerinizi mavi ışığa karşı korur. Düşük Mavi Işık etkinleştirildiğinde, ekran renk sıcaklığını daha sarı bir ışığa ayarlar. Profesyonel Modu Mavi Karşıtı olarak ayarlandığında, Düşük Mavi Işık etkinleştirilmesi zorunludur. 						
	ON (AÇIK)							
Image Enhancement (Görüntü İyileştirme)	OFF (KAPALI)	<ul style="list-style-type: none"> Görüntü İyileştirme, keskinliklerini artırmak için görüntü kenarlarını iyileştirir. 						
	Weak (Zayıf)							
	Medium (Orta)							
	Strong (Güçlü)							
	Strongest (En Güçlü)							

Image (Görüntü)

1. Düzey Menü	2./3. Düzey Menü	Açıklama
Brightness (Parlaklık)	0-100	<ul style="list-style-type: none"> Çevredeki ışığa göre Parlaklığı uygun şekilde ayarlayın.
Contrast (Karşıtlık)	0-100	<ul style="list-style-type: none"> Gözlerinizi rahatlatmak için Kontrastı uygun şekilde ayarlayın.
Sharpness (Netlik)	0-5	<ul style="list-style-type: none"> Netlik, görüntülerin belirginliğini ve ayrıntılarını iyileştirir.
Color Temperature (Renk Sıcaklığı)	Cool (Soğuk)	<ul style="list-style-type: none"> Mod efektlerini seçmek ve önizleme yapmak için Yukarı veya Aşağı Düğmesini kullanın. Mod türünüzü onaylayıp uygulamak için Tamam Düğmeye basın. Kullanıcılar Özelleştirme modunda Renk Sıcaklığı işlevini ayarlayabilir.
	Normal	
	Warm (Sıcak)	
	Customization (Özelleştirme)	
		G (0-100)
		B (0-100)

1. Düzey Menü	2./3. Düzey Menü	Açıklama						
Screen Size (Ekran Boyutu)	Auto (Oto)	<ul style="list-style-type: none"> Kullanıcılar herhangi bir modda, çözünürlükte ve ekran yenileme hızında Ekran Boyutu işlevini ayarlayabilir. Ekran Boyutu 16:10'un etkinleştirilmesi, şunları etkiler: <table border="1" data-bbox="551 300 934 422"> <thead> <tr> <th>Etkilenen İşlev</th> <th>İşlev Durumu</th> </tr> </thead> <tbody> <tr> <td>» HDMI™ VRR</td> <td rowspan="3">Devre dışı</td> </tr> <tr> <td>» HDMI 2.1</td> </tr> <tr> <td>» DisplayHDR</td> </tr> </tbody> </table> 	Etkilenen İşlev	İşlev Durumu	» HDMI™ VRR	Devre dışı	» HDMI 2.1	» DisplayHDR
	Etkilenen İşlev		İşlev Durumu					
	» HDMI™ VRR		Devre dışı					
	» HDMI 2.1							
	» DisplayHDR							
	4:3							
16:9								
16:10								
1:1								
24,5	<ul style="list-style-type: none"> Ekran Boyutu 1:1'in etkinleştirilmesi şunları etkiler: <table border="1" data-bbox="551 497 934 622"> <thead> <tr> <th>Etkilenen İşlev</th> <th>İşlev Durumu</th> </tr> </thead> <tbody> <tr> <td>» Adaptive-Sync</td> <td rowspan="3">KAPALI'ya ayarla</td> </tr> <tr> <td>» PIP/PBP</td> </tr> <tr> <td>» Optix Kapsamı</td> </tr> </tbody> </table> 	Etkilenen İşlev	İşlev Durumu	» Adaptive-Sync	KAPALI'ya ayarla	» PIP/PBP	» Optix Kapsamı	
Etkilenen İşlev	İşlev Durumu							
» Adaptive-Sync	KAPALI'ya ayarla							
» PIP/PBP								
» Optix Kapsamı								
DisplayHDR	True Black 400	<ul style="list-style-type: none"> Kullanıcılar, DisplayHDR'ı True Black 400 veya Pik 1000 nit olarak ayarlayabilir. 						
	Peak 1000 nits (Pik 1000 nit)							

Input Source (Giriş Kaynağı)

1. Düzey Menü	2. Düzey Menü	Açıklama
HDMI™ 1		<ul style="list-style-type: none"> Kullanıcılar herhangi bir Modda Giriş Kaynağı işlevini ayarlayabilir.
HDMI™ 2		
DP		
Auto Scan (Otomatik Tara)	OFF (KAPALI)	<ul style="list-style-type: none"> Kullanıcılar, aşağıdaki durumdaki Giriş Kaynağını seçmek için Gezinme Tuşunu kullanabilirler. <ul style="list-style-type: none"> "Otomatik Tarama" "KAPALI" olarak ayarlı ve monitör güç tasarrufu modundayken: Monitörde "No Signal (Sinyal Yok)" mesaj kutusu gösterilirken.
	ON (AÇIK)	

PIP/PBP

1. Düzey Menü	2./3. Düzey Menü		Açıklama														
OFF (KAPALI)			<ul style="list-style-type: none"> PIP (Resim İçinde Resim) işlevi, kullanıcıların bir ekranda aynı anda birden fazla video kaynağını görüntülemelerine olanak tanır. Bir program tam ekranda görüntülenirken, aynı anda diğer bir veya daha fazla program ek pencerelerde görüntülenir. PBP (Resim ve Resim), iki giriş kaynağını ekranda yan yana görüntüleyen benzer bir özelliktir. Görüntü geçişi, kullanıcıların birincil ve ikincil giriş kaynakları arasında geçiş yapmasına olanak tanır. Tek bir sinyal girişi varsa, Görüntü Geçişi ve Ses Geçişi kullanılamaz olacaktır. PIP'nin etkinleştirilmesi şunları etkiler: <table border="1"> <thead> <tr> <th>Etkilenen İşlev</th> <th>İşlev Durumu</th> </tr> </thead> <tbody> <tr> <td>» HDMI 2.1</td> <td rowspan="3">Devre dışı</td> </tr> <tr> <td>» DSC</td> </tr> <tr> <td>» DisplayHDR</td> </tr> <tr> <td>» Optix Kapsamı</td> <td>KAPALI'ya ayarla</td> </tr> <tr> <td>» Ekran Boyutu 16:10</td> <td>Devre dışı + Oto.</td> </tr> <tr> <td>» HDMI™ CEC</td> <td>Devre dışı + Oto.</td> </tr> <tr> <td>» Ekran Boyutu 1:1/ 24,5"</td> <td>Devre dışı + Oto.</td> </tr> </tbody> </table> 	Etkilenen İşlev	İşlev Durumu	» HDMI 2.1	Devre dışı	» DSC	» DisplayHDR	» Optix Kapsamı	KAPALI'ya ayarla	» Ekran Boyutu 16:10	Devre dışı + Oto.	» HDMI™ CEC	Devre dışı + Oto.	» Ekran Boyutu 1:1/ 24,5"	Devre dışı + Oto.
Etkilenen İşlev	İşlev Durumu																
» HDMI 2.1	Devre dışı																
» DSC																	
» DisplayHDR																	
» Optix Kapsamı	KAPALI'ya ayarla																
» Ekran Boyutu 16:10	Devre dışı + Oto.																
» HDMI™ CEC	Devre dışı + Oto.																
» Ekran Boyutu 1:1/ 24,5"	Devre dışı + Oto.																
PIP	Source (Kaynak)	HDMI™ 1															
		HDMI™ 2															
		DP															
	PIP Size (PIP Boyutu)	Small (Küçük)															
		Medium (Orta)															
		Large (Büyük)															
		Location (Konum)	Left Top (Sol Üst)														
		Right Top (Sağ Üst)															
	Left Bottom (Sol Alt)																
	Right Bottom (Sağ Alt)																
	Customize (Özelleştir)																
	Display Switch (Görüntü geçişi)																
	Audio Switch (Ses geçişi)																
PBP	Customize (Özelleştir)																
	Source 1 (Kaynak 1)	HDMI™ 1															
		HDMI™ 2															
		DP															
	Source 2 (Kaynak 2)	HDMI™ 1															
		HDMI™ 2															
		DP															
		Display Switch (Görüntü geçişi)															
	Audio Switch (Ses geçişi)																

Navi Key (Gezinme Tuşu)

1. Düzey Menü	2. Düzey Menü	Açıklama
Up (Yukarı)	OFF (KAPALI)	• Tüm Gezinme Tuşu öğeleri ekran Menüler aracılığıyla ayarlanabilir.
Down (Aşağı)	Brightness (Parlaklık)	
Left (Sol)	Game mode (Oyun modu)	
Right (Sağ)	Smart Crosshair (Akıllı Artı İşareti)	
	Alarm Clock (Alarm Saati)	
	Input Source (Giriş Kaynağı)	
	PIP/PBP Mode (PIP/PBP Modu)	
	Refresh Rate (Yenileme Hızı)	
	Info. On Screen (Ekrandaki Bilgi)	
	Night Vision (Gece Görüşü)	
	Optix Scope (Optix Kapsamı)	

Settings (Ayar)

1. Düzey Menü	2. Düzey Menü	Açıklama
Language (Dil)	繁體中文	• Kullanıcıların, Dil ayarını onaylayıp uygulamak için Tamam Döğmeye basması gereklidir. • Dil bağımsız bir ayardır. Kullanıcıların kendi dil ayarı fabrika varsayılan ayarını geçersiz kılacaktır. Kullanıcılar Sıfırla işlevini Evet olarak ayarladığında Dil ayarı değiştirilmeyecektir.
	English	
	Français	
	Deutsch	
	Italiano	
	Español	
	한국어	
	日本語	
	Русский	
	Português	
	简体中文	
	Bahasa Indonesia	
	Türkçe	
(Yakında daha fazla dil olacaktır)		
Transparency (Saydamlık)	0-5	• Kullanıcılar herhangi bir Modda Saydamlık işlevini ayarlayabilir.
OSD Time Out	5-30s	• Kullanıcılar herhangi bir Modda Ekran Menüsü Zaman Aşımı işlevini ayarlayabilir.

1. Düzey Menü	2. Düzey Menü	Açıklama
Power Button (Güç Düğmesi)	OFF (KAPALI)	• KAPALI olarak ayarlandığında, kullanıcılar monitörü kapatmak için güç düğmesine basabilir.
	Standby (Beklemede)	• Beklemede moduna ayarlandığında, kullanıcılar paneli ve arka ışığı kapatmak için güç düğmesine basabilir.
Info. On Screen (Ekrandaki Bilgi)	OFF (KAPALI)	• Monitörün durum bilgisi ekranın sağ tarafında gösterilen.
	ON (AÇIK)	
HDMI™ CEC	OFF (KAPALI)	<ul style="list-style-type: none"> • HDMI™ CEC (Tüketici Elektronik Kontrolü) Sony PlayStation®, Nintendo® Switch™, Xbox Series X S konsolları ve CEC uygulayabilen çeşitli işitsel-görsel cihazları destekler. • HDMI™ CEC, AÇIK olarak ayarlıysa: <ul style="list-style-type: none"> • CEC aygıtı açıldığında monitör otomatik olarak açılır. • Monitör kapandığında, CEC aygıtı güç tasarrufu moduna geçecektir. • Sony PlayStation®, Nintendo® Switch™ veya Xbox Serisi X S konsolu bağlandığında, Oyun Modu ve Profesyonel Mod otomatik olarak varsayılan modlara ayarlanacaktır, daha sonra kullanıcıların tercih ettiği modlara ayarlanabilirler.
	ON (AÇIK)	
Power LED (Güç LED'i)	OFF (KAPALI)	<ul style="list-style-type: none"> • Kullanıcılar Güç LED'ini açık/kapalı konuma getirebilir. • Panel Koruma işlemi sırasında, güç LED göstergesi işlem tamamlanıncaya kadar turuncu renkte yanıp sönecektir.
	ON (AÇIK)	
Reset (Sıfırla)	YES (EVET)	• Kullanıcılar herhangi bir Modda ayarları sıfırlayıp Ekran Menüsü Varsayılan ayarlarını geri yükleyebilir.
	NO (HAYIR)	

MSI OLED Care



1. Düzey Menü	2./3. Düzey Menü	Açıklama	
Pixel Shift (Piksel Geçişi)	Slow (Yavaş)	<ul style="list-style-type: none"> Piksel Geçişi, ekran ısınması veya görüntü tutulması olasılığını azaltmak için ekranınızın piksellerini düzenli aralıklarla hareket ettirir. 	
	Normal		
	Fast (Hızlı)		
Panel Protect (Panel Koruma)		<ul style="list-style-type: none"> Panel görüntü kalitesini korumak için, panel koruma (kısa süre) işlevi monitör 4 saatten daha uzun bir süre kullanıldığında otomatik olarak harekete geçecektir. Bu koruma işlevinin tamamlanması birkaç dakika sürebilir. Güç göstergesi işlem tamamlanana kadar turuncu yanıp sönecektir. İşlem yürütülürken lütfen monitörün güç kablosunu prizden çekmeyin. İşlem yürütülürken bu işlevi iptal etmek için güç düğmesine tekrar basın. 	
Protect Notice (Koruma Bildirimi)	Auto (Oto)	<ul style="list-style-type: none"> Otomatik olarak ayarlandığında, panelin kümülatif kullanımı 4 saati aştığında Koruma Bildirimi açılacaktır. >16 sa. kullanım olarak ayarlandığında, panel 16 saatlik kümülatif kullanımı aştığında Koruma Bildirimi açılacaktır. Panel Koruması kesildiğinde, bir sonraki açılışta Koruma Bildirimi açılacaktır. 	
	Usage 16 hrs (>16 sa. kullanım)		
Static Screen Detection (Statik Ekran Algılama)	OFF (KAPALI)	<ul style="list-style-type: none"> Statik Ekran Algılama AÇIK olarak ayarlanırsa: <ul style="list-style-type: none"> Uzun süre statik görseller algılandığında monitör, ekran ısınmasını önlemek için parlaklığı azaltır. Hareketli görselleri algıladıktan sonra, monitör önceki parlaklık ayarına geri döner. 	
	ON (AÇIK)		
	Starting in (Başlama süresi)	50 Saniye	<ul style="list-style-type: none"> Başlama süresi, statik görüntünün ekranda kaldığı süreyi algılar.
		100 Saniye	
	Time required (Gereken süre)	120 Saniye	<ul style="list-style-type: none"> Gereken süre, 50/100 saniye süreyle statik görüntü algılandıktan sonra parlaklık azaltma süresini belirtir. Parlaklık azaltma seviyesi, Düşürme Seviyesi ayarına bağlıdır.
240 Saniye			
Reducing Level (Düşürme Seviye)	1-7	<ul style="list-style-type: none"> Kullanıcılar parlaklık azaltma için bir seviye seçebilir. Düşürme efekti Parlaklık/EkranHDR ayarına bağlı. Efektin azaltılması "Parlaklık" veya "DisplayHDR" ayarına bağlıdır. 	

1. Düzey Menü	2./3. Düzey Menü	Açıklama											
Multi Logo Detection (Çoklu Logo Algılama)	OFF (KAPALI)	<ul style="list-style-type: none"> Bu işlev hayalet ekran fenomeninin önlenmesine yardımcı olur. Açık'a ayarlandığında, logolar algılanırsa çoklu logo alanlarının parlaklık azaltımı devreye girecektir. Monitör VRR (Değişken Yenileme Oranı) içeriğini alırken bu işlev çalışmayacaktır. 											
	ON (AÇIK)												
	Reducing Level (Düşürme Seviye)	1-2											
		<table border="1"> <thead> <tr> <th>VRR*</th> <th>VRR içeriği**</th> <th>Çoklu Logo Algılama</th> </tr> </thead> <tbody> <tr> <td>AÇIK</td> <td>EVET</td> <td>KAPALI olarak ayarlayın ve Seçilemiyor</td> </tr> <tr> <td>AÇIK</td> <td>HAYIR</td> <td rowspan="2">Ayarlanabilir</td> </tr> <tr> <td>KAPALI</td> <td>HAYIR</td> </tr> </tbody> </table>	VRR*	VRR içeriği**	Çoklu Logo Algılama	AÇIK	EVET	KAPALI olarak ayarlayın ve Seçilemiyor	AÇIK	HAYIR	Ayarlanabilir	KAPALI	HAYIR
VRR*	VRR içeriği**	Çoklu Logo Algılama											
AÇIK	EVET	KAPALI olarak ayarlayın ve Seçilemiyor											
AÇIK	HAYIR	Ayarlanabilir											
KAPALI	HAYIR												
		<ul style="list-style-type: none"> Düşürme efekti Parlaklık/EkranHDR ayarına bağlı. 											
Taskbar Detection (Görev Çubuğu Algılama)	OFF (KAPALI)	<ul style="list-style-type: none"> Bu işlev hayalet ekran fenomeninin önlenmesine yardımcı olur. Açık'a ayarlandığında, görev çubukları algılanırsa görev çubuğu alanlarının parlaklık azaltımı devreye girecektir. Monitör VRR (Değişken Yenileme Oranı) içeriğini alırken bu işlev çalışmayacaktır. 											
	ON (AÇIK)												
	Reducing Level (Düşürme Seviye)	1-3											
		<table border="1"> <thead> <tr> <th>VRR*</th> <th>VRR içeriği**</th> <th>Görev Çubuğu Algılama</th> </tr> </thead> <tbody> <tr> <td>AÇIK</td> <td>EVET</td> <td>KAPALI olarak ayarlayın ve Seçilemiyor</td> </tr> <tr> <td>AÇIK</td> <td>HAYIR</td> <td rowspan="2">Ayarlanabilir</td> </tr> <tr> <td>KAPALI</td> <td>HAYIR</td> </tr> </tbody> </table>	VRR*	VRR içeriği**	Görev Çubuğu Algılama	AÇIK	EVET	KAPALI olarak ayarlayın ve Seçilemiyor	AÇIK	HAYIR	Ayarlanabilir	KAPALI	HAYIR
VRR*	VRR içeriği**	Görev Çubuğu Algılama											
AÇIK	EVET	KAPALI olarak ayarlayın ve Seçilemiyor											
AÇIK	HAYIR	Ayarlanabilir											
KAPALI	HAYIR												
		<ul style="list-style-type: none"> Düşürme efekti Parlaklık/EkranHDR ayarına bağlı. 											
Boundary Detection (Sınır Tespiti)	OFF (KAPALI)	<ul style="list-style-type: none"> Bu işlev hayalet ekran fenomeninin önlenmesine yardımcı olur. Açık'a ayarlandığında, harfler, sütunlar ve dikey çizgiler gibi hatlar algılanırsa hat alanlarının parlaklık azaltımı devreye girecektir. Monitör VRR (Değişken Yenileme Oranı) içeriğini alırken bu işlev çalışmayacaktır. 											
	ON (AÇIK)												
	Reducing Level (Düşürme Seviye)	1-3											
		<table border="1"> <thead> <tr> <th>VRR*</th> <th>VRR içeriği**</th> <th>Sınır Tespiti</th> </tr> </thead> <tbody> <tr> <td>AÇIK</td> <td>EVET</td> <td>KAPALI olarak ayarlayın ve Seçilemiyor</td> </tr> <tr> <td>AÇIK</td> <td>HAYIR</td> <td rowspan="2">Ayarlanabilir</td> </tr> <tr> <td>KAPALI</td> <td>HAYIR</td> </tr> </tbody> </table>	VRR*	VRR içeriği**	Sınır Tespiti	AÇIK	EVET	KAPALI olarak ayarlayın ve Seçilemiyor	AÇIK	HAYIR	Ayarlanabilir	KAPALI	HAYIR
VRR*	VRR içeriği**	Sınır Tespiti											
AÇIK	EVET	KAPALI olarak ayarlayın ve Seçilemiyor											
AÇIK	HAYIR	Ayarlanabilir											
KAPALI	HAYIR												
		<ul style="list-style-type: none"> Düşürme efekti Parlaklık/EkranHDR ayarına bağlı. 											
OLED Panel Info. (OLED Panel Bilgileri)		<ul style="list-style-type: none"> Bu alan MSI OLED Care bilgilerini gösterir. 											

* HDMI™ VRR (Değişken Yenileme Oranı) Adaptive-Sync (AÇIK/ KAPALI) ile eşitlenir. VRR (AÇIK/KAPALI) durumu için lütfen Adaptive-Sync'ci kontrol edin.

** VRR AÇIK'a ayarlı olduğunda, monitör ölçekleyici grafik kartının VRR içeriğini gönderip göndermediğini algılayacaktır.

Teknik Özellikler

Monitör	MAG 273QP QD-OLED X24
Boyut	26,5 inç
Kavis	Düz
Panel Tipi	QD-OLED
Çözünürlük	2560x1440 (WQHD)
En Boy Oranı	16:9
Parlaklık	<ul style="list-style-type: none">• SDR (tipik): 250 nit• HDR Pik: 1000 nit
Karşıtlık Oranı	1500000:1
Yenileme Hızı	240Hz
Tepki Süresi	0,03 ms (GtG)
G/Ç	<ul style="list-style-type: none">• 2 adet HDMI™ Konektörü• 1 adet DisplayPort• 1 adet Kulaklık Girişi
İzleme Açılırları	178° (Y) , 178° (D)
DCI-P3*/ sRGB	%99,1 / %138,4
Yüzey İşleme	Yansımaya Önleyici
Görüntü Renkleri	1,07B
Monitör Güç Seçenekleri	24V  5A
Harici Güç Kaynağı**	Model: ADS-120QL-19-3 240120E
Güç Girişi	100~240Vac, 50~60Hz, 1,6A
Güç Çıkışı	24V  5A
Ayarlama (Yükseklik)	0 ~ 130 mm (±5)
Ayarlama (Eğme)	-5° ~ 20°
Ayar (Dönüş)	-30° ~ 30°
Ayar (Dönme)	-90° ~ 90°
Kensington Kilidi	Var

Monitör		MAG 273QP QD-OLED X24
VESA Kurulumu		<ul style="list-style-type: none"> • Plaka Tipi: 100 x 100 mm • VESA Vida Türü: <ul style="list-style-type: none"> • Erkek Dişli: M4 x 8 mm • Dişi Dişli: M4 • Vida Uzunluğu: 21 mm + 8 mm (Erkek Dişli)
Boyutlar (G x Y x D)		610,1 x 532,0 x 227,9 mm
Ağırlık	Net	6,70 kg
	Brüt	9,65 kg
Ortam	Çalışma	<ul style="list-style-type: none"> • Sıcaklık: 0°C ila 40°C • Nem: %20 ila %90, yoğuşmayan • Rakım: 0 ~ 5000m
	Depolama	<ul style="list-style-type: none"> • Sıcaklık: -20°C ila 60°C • Nem: %10 ila %90, yoğuşmayan

* CIE1976 test standartlarına göre.

** Harici Güç Kaynağı ülkeye göre değişiklik gösterebilir.

Önceden Ayarlanmış Görüntü Modları



Önemli

- Bütün bilgiler önceden haber verilmeksizin değişime konudur.

Standart	Çözünürlük		HDMI 2.1 - PC + DSC Açık	
			HDMI™	DP
QHD	2560x1440	@60Hz	V	V
		@120Hz	V	V
		@240Hz	V	V
Video Zamanlaması Çözünürlük	720P		V	V
	1080P	@60Hz	V	V
		@120Hz	V	V
	HDMI™ VRR* PS5		V	

Standart	Çözünürlük		HDMI 2.1 - Konsol + DSC Açık	
			HDMI™	DP
QHD	2560x1440	@60Hz	V	V
		@120Hz	V	V
		@240Hz	V	V
Video Zamanlaması Çözünürlük	720P		V	V
	1080P	@60Hz	V	V
		@120Hz	V	V
	2160P	@30Hz	V	
		@60Hz	V	
		@120Hz	V	
	HDMI™ VRR* PS5		V	

Standart	Çözünürlük		PIP Modu (HDR'yi Desteklemiyor)	
			HDMI™	DP
QHD	2560x1440	@60Hz	V	V
		@120Hz	V	V
Video Zamanlaması Çözünürlük	720P		V	V
	1080P	@60Hz	V	V
		2160P	@30Hz	V
	@50Hz		V	V
	@60Hz		V	V

Standart	Çözünürlük		BBP Modu/ Özelleştir (HDR'yi Desteklemiyor)	
			HDMI™	DP
Video Zamanlaması Çözünürlük	720P		V	V
PBP Tam Ekran için kullanılır	1280x1440	@60Hz	V	V

Standart	Çözünürlük		Ekran Boyutu 16:10 (HDR'yi Desteklemiyor)	
			HDMI™	DP
QHD	2560x1440	@60Hz	V	V
		@120Hz	V	V

Standart	Çözünürlük		HDMI 2.1 - PC + DSC Kapalı	
			HDMI™	DP
QHD	2560x1440	@60Hz	V	V
		@120Hz	V	V
		@144Hz	V	
		@240Hz		V
Video Zamanlaması Çözünürlük	720P		V	V
	1080P	@60Hz	V	V
		@120Hz	V	V
	HDMI™ VRR* PS5		V	

Standart	Çözünürlük		HDMI 2.1 - Konsol + DSC Kapalı	
			HDMI™	DP
QHD	2560x1440	@60Hz	V	V
		@120Hz	V	V
		@144Hz	V	
		@240Hz		V
Video Zamanlaması Çözünürlük	720P		V	V
	1080P	@60Hz	V	V
		@120Hz	V	V
	2160P	@30Hz	V	
		@60Hz	V	
		@120Hz	V	
HDMI™ VRR* PS5		V		

Sorun Giderme

Güç LED'i sönük.

- Monitör güç düğmesine tekrar basın.
- Monitör güç kablosunun uygun biçimde bağlanıp bağlanmadığını kontrol edin.

Görüntü yok.

- Bilgisayar grafik kartının uygun biçimde takılıp takılmadığını kontrol edin.
- Bilgisayarın ve monitörün prizlere bağlandığını ve açıldığını kontrol edin.
- Monitör sinyal kablosunun uygun biçimde bağlanıp bağlanmadığını kontrol edin.
- Bilgisayar Bekleme modunda olabilir. Monitörü etkinleştirmek için herhangi bir tuşa basın.

Ekran görüntüsü uygun biçimde boyutlandırılmamış veya ortalanmamış.

- Bilgisayarda monitörün görüntülemesine uygun bir ayar yapmak için Önceden Ayarlanmış Görüntü Modları kısmına başvurun.

Tak ve Çalıştır değil.

- Monitör güç kablosunun uygun biçimde bağlanıp bağlanmadığını kontrol edin.
- Monitör sinyal kablosunun uygun biçimde bağlanıp bağlanmadığını kontrol edin.
- Bilgisayarın ve grafik kartının Tak ve Çalıştır uyumlu olup olmadığını kontrol edin.

Simgeler, yazı tipi veya ekran belirsiz, bulanık ya da renk sorunları var.

- Video uzatma kabloları kullanmaktan kaçının.
- Parlaklığı ve karışıklığı ayarlayın.
- RGB rengini ayarlayın veya renk sıcaklığını değiştirin.
- Monitör sinyal kablosunun uygun biçimde bağlanıp bağlanmadığını kontrol edin.
- Sinyal kablosu bağlayıcısında bükülmüş pimler olup olmadığını kontrol edin.

Monitör kırışmaya başlıyor veya dalgalanmalar gösteriyor.

- Yenileme hızını monitörünüzün özelliklerine uygun biçimde değiştirin.
- Grafik kartınızın sürücülerini güncelleyin.
- Monitörü, elektromanyetik parazite (EMI) neden olabilecek elektrikli aygıtlardan uzaklaştırın.

Güvenlik Talimatları

- Güvenlik uyarılarını tamamen ve dikkatlice okuyunuz.
- Aygıt üzerindeki veya Kullanım Kılavuzundaki tüm önlemlere ve uyarılara dikkat edilmelidir.
- Servis işlemleri yalnızca yetkili personele yönlendirilmelidir.

Güç

- Aygıtı prize bağlamadan önce, güç geriliminin güvenli aralıkta olduğundan ve 100~240 V değerine doğru biçimde ayarlandığından emin olun.
- Güç kablosu 3 pimli bir fişle geliyorsa, koruyucu topraklama pimini fişten devre dışı bırakmayın. Aygıt topraklanmış ana şebeke prizine bağlanmalıdır.
- Kurulum alanındaki güç dağıtım sisteminin 120/240V, 20A (maksimum) sağladığından lütfen emin olun.
- Sıfır enerji tüketimi sağlamak için, aygıt belirli bir süre kullanılmayacağına güç kablosunu çıkarın veya priz anahtarını kapatın.
- Güç kablosunu insanların üzerine basmayacakları bir yere yerleştirin. Elektrik kablosunun üzerine hiçbir şey koymayın.
- Bu aygıt bir bağdaştırıcıyla birlikte gelirse, yalnızca bu aygıtle birlikte kullanımı onaylanmış, MSI tarafından sağlanan AC adaptörünü kullanın.

Ortam

- Isıyla ilgili yaralanma veya aygıtın aşırı ısınması olasılığını azaltmak için, aygıtı yumuşak, dengesiz bir yüzeye yerleştirmeyin veya bilgisayarın hava fanlarını engellemeyin.
- Bu aygıtı yalnızca sert, düz ve sabit bir yüzeyde kullanın.
- Aygıtın devrilmesini önlemek için, aygıtı bir masa, duvar veya sabit bir nesne üzerinde, aygıtı düzgün bir şekilde destekleyen ve yerinde güvende tutan bir devrilme önleyici bağlantı parçasıyla güvene alın.
- Yangın veya elektrik çarpması tehlikesini önlemek için bu aygıtı nemden ve yüksek sıcaklıktan uzak tutun.
- Cihazı, depolama sıcaklığı 60°C nin üzerinde veya -20°C nin altında olan ve cihaza zarar verebilecek havalandırılmamış bir ortamda bırakmayın.
- Maksimum çalışma sıcaklığı 40°C civarındır.
- Aygıtı temizlerken güç fişini çıkardığınızdan emin olun. Aygıtı temizlemek için endüstriyel kimyasallar yerine bir parça yumuşak bez kullanın. Açıklığa asla herhangi bir sıvı dökmeyin; aygıtı hasar verebilir veya elektrik çarpmasına neden olabilir.

- Güçlü manyetik veya elektrikli nesneleri aygıttan kesinlikle uzak tutun.
- Aşağıdaki durumlardan biri oluştuğunda, aygıtın servis personeli tarafından incelenmesini sağlayın:
 - Güç kablosu veya fiş hasar gördüğünde.
 - Aygıtın içine sıvı sızdığında.
 - Aygıt neme maruz kaldığında.
 - Aygıt düzgün çalışmadığında veya Kullanım Kılavuzuna göre çalıştıramadığınızda.
 - Aygıt düşürüldüğünde ve hasar gördüğünde.
 - Aygıtta belirgin kırılma görüldüğünde.

TÜV Rheinland Sertifikası

TÜV Rheinland Low Blue Light (Düşük Mavi Işık) Sertifikası

Mavi ışığın göz yorgunluğu ve rahatsızlığının nedeni olduğu kabul edilmektedir. MSI kullanıcıların göz rahatlığı ve sağlığını temin etmek için artık TÜV Rheinland Düşük Mavi Işık sertifikasına sahip monitörler sunmaktadır. Lütfen ekrana ve mavi ışığa uzun süreli maruz kalmaktan kaynaklanan semptomları azaltmak için aşağıdaki talimatlara uyun.



Low Blue Light
(Hardware
Solution)

www.tuv.com

- Ekranı gözlerinizden 20 – 28 inç (50 – 70 cm) uzakta ve göz seviyesiniz biraz altında konumlandırın.
- Gözlerin arada sırada kırılması uzun süreli ekran kullanım süresinden sonra göz yorgunluğunun azaltılmasına yardımcı olacaktır.
- Her 2 saatte bir 20 dakikalık molalar verin.
- Molalarda ekrandan uzağa bakın ve en az 20 saniye boyunca uzaktaki bir nesneye odaklanın.
- Molalarda vücut yorgunluğunu veya ağrıyı dindirmek için esneme hareketleri yapın.

TÜV Rheinland Flicker Free (Titreşimsizliği) Sertifikası

TÜV Rheinland bu ürünü ekranının insan gözüne yönelik görülür ve görülmez titreşimler üretip üretmediğini ve bu nedenle kullanıcılarda göz yorgunluğuna neden olup olmadığını tespit etmek için test etmiştir.



Flicker Free

www.tuv.com

- TÜV Rheinland çeşitli frekans aralıklarında minimum standartları ortaya koyan bir test kataloğu belirlemiştir. Test kataloğu uluslararası geçerli standartlara veya endüstri içerisindeki ortak standartlara göre ve bu gereklilikleri açacak şekilde düzenlenmiştir.
- Ürün bu ölçütlere göre laboratuvarında test edilmiştir.
- "Titreşimsiz" terimi cihazın çeşitli parlaklık ayarlarında 0 - 3000 Hz aralığı içerisinde bu standartta tanımlanan görülür ve görülmez titreşime sahip olmadığını onaylamaktadır.
- Ekran Hareket Bulanıklığı Önleme/MPRT etkinken Titreşimsizliği desteklemeyecektir. (Ekran Hareket Bulanıklığı Önleme/MPRT mevcudiyeti üründen ürüne değişiklik gösterir.)

Düzenleyici Bildiriler

CE Uygunluğu

Bu aygıt, Elektromanyetik Uyumluluk (2014/30/EU), Düşük Gerilim Yönergesi (2014/35/EU), ErP Yönergesi (2009/125/EC) ve RoHS Yönergesi (2011/65/EU) ile ilgili olarak Üye Ülkelerin Mevzuatının Yakınlaştırılması konusunda Konsey Yönergesinde belirtilen gereksinimlerle uyumludur. Bu ürün test edilmiş ve Avrupa Birliği Resmî Gazetesinin Yönergeleri altında yayımlanan, Bilgi Teknolojisi Donanımına yönelik uyumu sağlanmış standartlarla uyumlu olduğu görülmüştür.



FCC-B Radyo Frekansı Girişim Bildirgesi

Bu cihaz test edilmiş ve FCC Kurallarının 15. maddesine göre Sınıf B dijital aygıtla yönelik sınırlarla uyumlu olduğu görülmüştür. Bu sınırlar, bir ev kurulumunda zararlı parazite karşı makul koruma sağlamak için tasarlanmıştır. Bu cihaz radyo frekansı enerjisi üretir, kullanır ve yayabilir; talimat kılavuzuna uygun biçimde kurulmaz ve kullanılmazsa radyo iletişiminde zararlı parazite neden olabilir. Ancak belirli bir kurulumda parazit olmayacağına garantisi yoktur. Bu cihaz radyo veya televizyon alımında, cihazın kapatılıp açılmasıyla belirlenebilecek zararlı parazite neden olursa, kullanıcının, aşağıdaki önlemlerden bir ya da daha fazlasını kullanarak paraziti gidermeye çalışması desteklenir:



- Alıcı antenin yönünü veya yerini değiştirin.
- Cihaz ile alıcı arasındaki mesafeyi arttırın.
- Cihazı, alıcının bağlı olduğundan farklı bir devredeki bir prize takın.
- Yardım için bayiye veya deneyimli bir radyo/televizyon teknisyenine danışın.

Bildirim 1

Uyumluktan sorumlu tarafın açık biçimde onaylamadığı değişiklikler veya düzenlemeler, kullanıcının cihazı çalıştırma yetkisini geçersiz kılabilir.

Bildirim 2

Emisyon sınırlarıyla uyum için, varsa, kılıflı arabirim kabloları ve AC güç kablosu kullanılmalıdır.

Bu aygıt, FCC Kurallarının 15. Bölümüyle uyumludur. Çalıştırılması aşağıdaki iki koşula bağlıdır:

1. Bu aygıt zararlı parazite neden olmayabilir ve
2. Bu aygıt, istenmeyen çalışmaya neden olabilecek parazit de dâhil olmak üzere alınan her türlü paraziti kabul etmelidir.

WEEE Bildirimi

13 Ağustos 2005 tarihinde yürürlüğe giren Elektrikli ve Elektronik Ekipman Atıkları ile ilgili Avrupa Birliği ("AB") Direktifi (Direktif 2012/19/ EU) kapsamında, "elektrikli ve elektronik ekipman" ürünleri artık normal çöplerle birlikte atılamamaktadır ve söz konusu elektronik ürünlerin üreticileri kullanım ömrü dolan bu gibi ürünleri geri almakla yükümlüdür.



Kimyasal Madde Bilgileri

MSI, AB REACH Yönetmeliği (Avrupa Parlamentosu ve Konseyi Yönetmelik EC No. 1907/2006) gibi kimyasal madde yönetmeliklerine uygun olarak, ürünlerdeki kimyasal maddelerin bilgilerini aşağıdaki adreste sağlar: <https://csr.msi.com/global/index>

Türkiye EEE Yönetmeliği

Türkiye Cumhuriyeti EEE Yönetmeliği'ne uygundur.

Çevreci Ürün Özellikleri

- Kullanım ve bekleme sırasında daha az enerji tüketimi
- Çevre ve sağlığa zararlı maddelerin sınırlı kullanımı
- Kolay sökme ve geri dönüşüm
- Geri dönüşümü destekleyerek doğal kaynakların daha az kullanımı
- Kolay yükseltmeler sayesinde daha uzun ürün kullanım ömrü
- Geri alma politikası sayesinde daha az katı atık üretimi

Çevre Politikası

- Ürün, parçaların yeniden kullanılmasını ve geri dönüşümünü sağlamak üzere tasarlanmıştır ve kullanım ömrü sonunda atılmamalıdır.
- Kullanıcılar kullanım ömrü sona eren ürünlerinin geri dönüşümü ve elden çıkarılması için yerel yetkili toplama noktasıyla iletişime geçmelidir.
- Geri dönüşümle ilgili daha fazla bilgi için MSI web sitesini ziyaret edin ve yakınınızdaki dağıtıcıyı bulun.
- Kullanıcılar, MSI ürünlerinin uygun biçimde elden çıkarılması, geri alınması, geri dönüşümü ve parçalara ayrılmasıyla ilgili bilgiler için gpcontdev@msi.com adresinden de bize ulaşabilir.



Uyarı!

Ekranların aşırı kullanımının görme duyusunu etkilemesi olasıdır.

Öneriler:

1. Ekranın her 30 dakika izlenmesinden sonra 10 dakikalık bir ara verin.
2. 2 yaşından küçük çocuklar ekranı izlememelidir. 2 yaşındaki ve daha büyük çocukların ekranı izlemesi günde bir saatten daha kısa süreyle sınırlandırılmalıdır.

Telif Hakkı ve Ticari Markalar Bildirimi



Telif Hakkı © Micro-Star Int'l Co., Ltd. Her hakkı saklıdır. Kullanılan MSI logosu Micro-Star Int'l Co., Ltd. şirketinin kayıtlı ticari markasıdır. Sözü edilen tüm diğer markalar ve adlar ilgili sahiplerinin ticari markaları olabilir. Doğruluk veya tamlık konusunda doğrudan ya da dolaylı hiçbir garanti verilmez. MSI, önceden bildirimde bulunmaksızın bu belgede değişiklikler yapma hakkını saklı tutar.



HDMI™, HDMI™ High-Definition Multimedia Interface terimleri, HDMI™ Ticari takdim şekli ve HDMI™ Logoları HDMI™ Licensing Administrator, Inc.'nin ticari markaları veya tescilli ticari markalarıdır.

Teknik Destek

Ürününüzde herhangi bir sorunla karşılaşırsanız ve kullanım kılavuzunu aracılığıyla hiçbir çözüme ulaşamazsanız, lütfen ürünü satın aldığınız yere veya yerel bayinize başvurun. Bunun yerine, daha fazla yardım için lütfen <https://www.msi.com/support/> adresini ziyaret edin.