



MPG CORELIQUID P13

Update Firmware Guide

How to Use the Firmware Tool

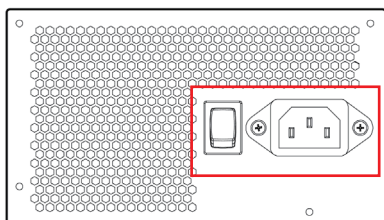
Please follow the steps below to update the MPG CORELIQUID P13.



Important

If your device is working properly, please do not update the firmware.

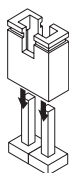
1. Discharge before turning on
 - A. Flip the power switch to the **O** position.
 - B. Unplug the power cord from the power supply unit.



- C. Press and hold the **CLEAR CMOS** button for 3 seconds and wait for 3 minutes, or use a jumper cap to short the **JBAT1** pins for 3 minutes and then remove the jumper cap.

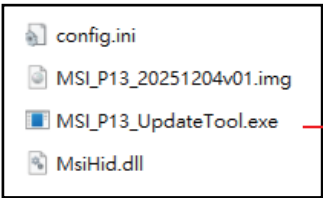


or



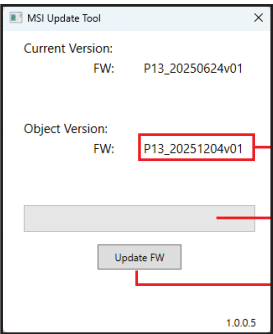
- D. Plug in the power cord and flip the power switch to the **I** position.
2. Boot into Windows 10 / Windows 11 operating system.
3. Download MPG CORELIQUID P13 Firmware Tool from MSI website at <http://msi.com>
4. Close all 3rd party software that will read smbus (e.g., CPUID HWMonitor / AIDA64 / HWINFO).
5. Exit MSI Center from system tray.

- 6. Unzip MPG CORELIQUID P13_Tool.zip.
- 7. Double-Click<MSI_P13_UpdateTool.exe>



Double-click <MSI_P13_UpdateTool.exe> to start the update

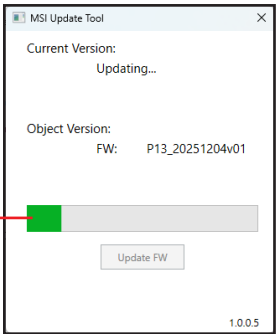
- 8. Please wait for the MPG CORELIQUID P13 device to connect and click Update FW to update to version P13_20251204v01.



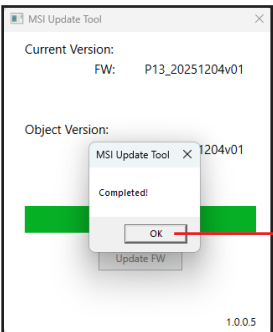
Firmware Version
<P13_20251204v10>

Update Progress Bar

Update Firmware Button



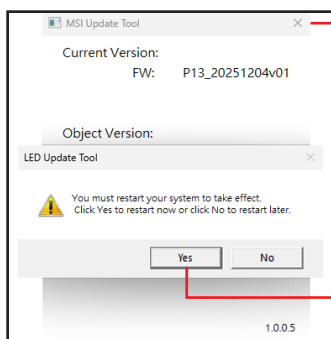
- 9. The progress bar will show the update status. Do not operate the device or turn off the PC during the update



Click <OK> when the update is finished



11. After installation, click the <X> in the top-right corner and choose <Yes>
The system will restart automatically to complete the update.



Click the <X> in the top-right corner

Click <Yes> to restart your computer automatically and finish updating.



Important

During the update, you may hear several “ding-dong” sounds. This is because the system automatically re-detects the MPG CORELIQUID P13. It is a normal behavior, not an error or malfunction.

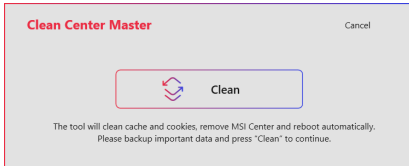
- The update takes about 1 minutes.
- The sounds do not indicate errors.
- Do not remove the MPG CORELIQUID P13 device or shut down the PC before completion.
- After the update, restart the PC to restore normal use.



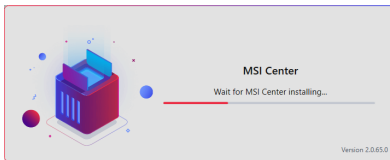
MPG CORELIQUID P13 Description

The MPG CORELIQUID P13 features a built-in LCD screen that allows users to display system information, videos, a system clock, or extended display content through MSI Center. To ensure optimal performance and compatibility, please follow the steps below:

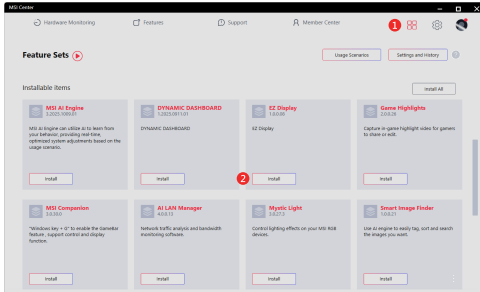
1. Download the CleanCenterMaster.exe removal tool from the official MSI website (<http://msi.com>) and use it to uninstall the currently installed MSI Center.



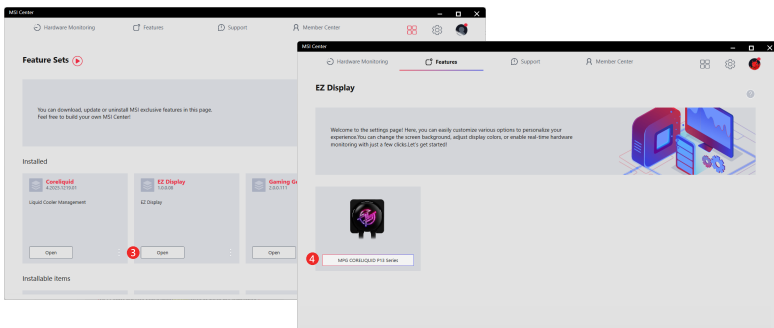
2. Reinstall the latest version of MSI Center (MSI Center 2.0.65.0 or later).



3. Re-download and install the EZ Display application.



4. Launch MSI Center, go to Features, click EZ Display, and enable MPG CORELIQUID P13 Series to use the related functions.



5. Basic User Interface Overview : This section introduces the main control interface and explains each functional area.

Cursor Lock Toggle (Game / Video Mode) LCD Display On/Off Switch Adjust LCD Screen Brightness Adjust LCD Screen Orientation

Display Function Area

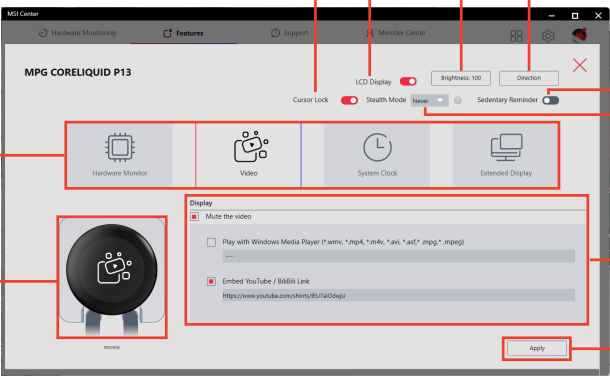
- Hardware Monitor
- Video Settings
- System Clock
- Extended Display

Screen Preview

Sedentary Reminder Toggle High Load Mode

Operation Hint Area provides usage tips and support information for the selected function.

Apply Button
**Changes will not take effect unless Apply is clicked.



Important

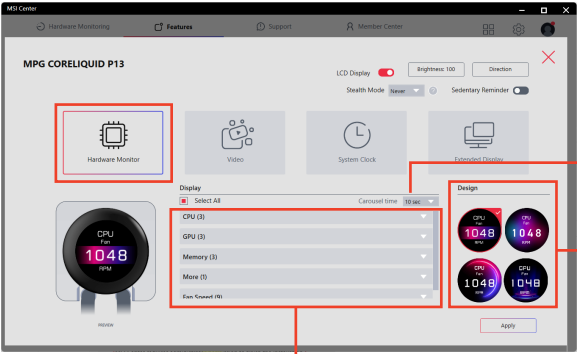
- During the first installation, please make sure to install the EZ Display application. Otherwise, the LCD screen will continue to display the boot screen.
- If the LCD screen does not display any image, please check whether LCD Display is turned on.

6. Hardware Monitor: Real-Time System Status
The Hardware Monitor allows real-time display of system status information such as CPU, GPU, and memory on the LCD screen.

Set the rotation interval for system information display

Select a display style template to quickly change the LCD appearance

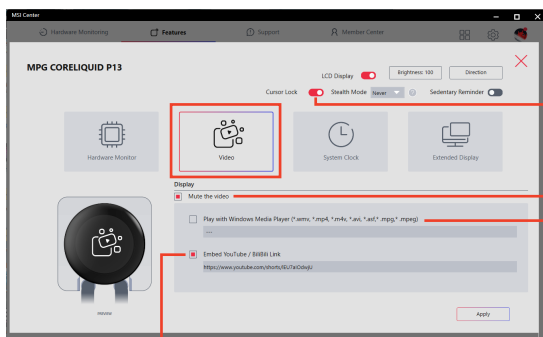
Use the drop-down menu to choose the system information to display



Category	Item	Unit	Value
CPU (1)	Temp	°C	45
	Freq	Hz	3.50
	Usage	%	10
GPU (2)	Temp	°C	55
	Freq	Hz	1.50
	Usage	%	20
Memory (1)	Temp	°C	45
	Freq	Hz	3.50
	Usage	%	10
More (1)	Temp	°C	45
	Freq	Hz	3.50
	Usage	%	10
Fan Speed (2)	Temp	°C	45
	Freq	Hz	3.50
	Usage	%	10
FANAP SYS	Temp	°C	45
	Freq	Hz	3.50
	Usage	%	10
EZ Core	Temp	°C	45
	Freq	Hz	3.50
	Usage	%	10

7. Video: Play Local or Online Videos

Play local video files or online video content on the LCD screen.



Cursor Lock (Video Mode Only)

- On: The cursor can move to the LCD screen
- Off: The cursor is locked to the main display

Mute Setting

- Select Mute the video to disable video audio playback.

Local Video Playback

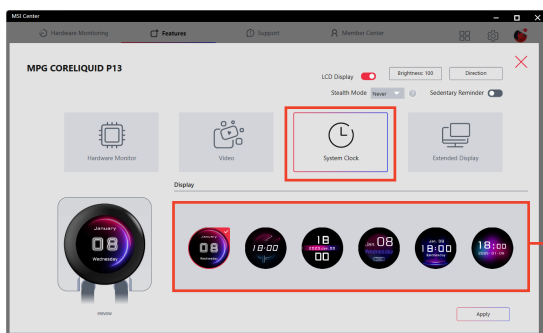
- Play local video files via Windows Media Player
- MP4 format is recommended for optimal compatibility
- Unsupported formats may not play correctly

Online Video Playback

- Paste a YouTube or Bilibili video link to play content on the LCD screen
- An active internet connection is required
- Available content may vary depending on region or platform restrictions

8. System Clock: Display System Time

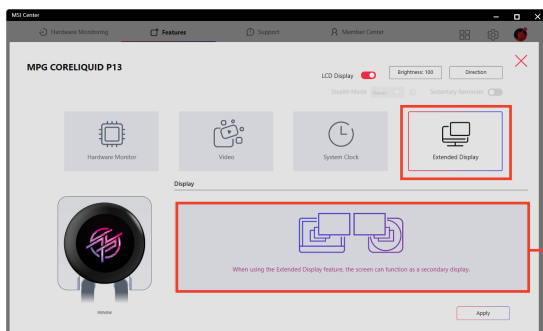
The system automatically syncs with Windows system time and displays it in real time on the LCD screen.



Select a display style template to quickly change the clock appearance.

9. Extended Display: Use as a Secondary Display

When Extended Display mode is enabled, the LCD screen can be used as a secondary display, providing additional screen space.



- The LCD screen is recognized as an extended display and cannot be set as the primary display
- Desktop content or application windows can be dragged onto the LCD screen

如何使用韌體更新工具

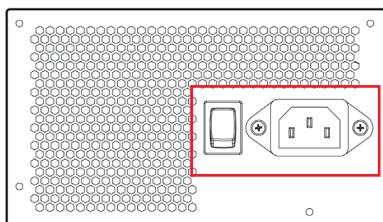
請依照下列步驟更新 MPG CORELIQUID P13。



溫馨提示

如果您的裝置運作正常，請不要更新韌體。

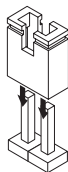
1. 放電操作 (Discharge)
 - A. 將電源供應器開關切至 O (關閉)
 - B. 拔下電源線。



- C. 按住 CLEAR CMOS 按鈕 3 秒，並等待 3 分鐘。或使用 跳線帽 (Jumper Cap) 短接 JBAT1 接腳 3 分鐘後，再移除跳線帽。

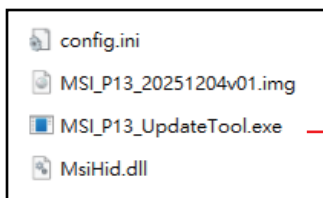


或



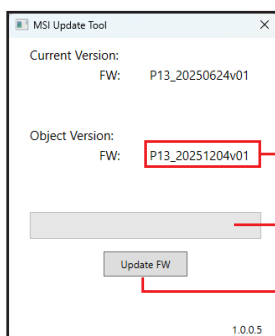
- D. 新插上電源線，並將電源開關切至 I (開啟)。
2. 開機進入 Windows 10 / Windows 11 作業系統。
3. 從 MSI 官方網站 (<http://msi.com>) 下載 MPG CORELIQUID P13 韌體工具。
4. 關閉所有會讀取 SMBus 的第三方軟體 (例如: CPUID HWMonitor / AIDA64/ HWiNFO)
5. 從系統工作列退出 MSI Center。

6. 解壓縮 MPG CORELIQUID P13_Tool..zip。
7. 連續點擊 <MSI_P13_UpdateTool.exe>。



連續點擊<MSI_P13_UpdateTool.exe>
開始進行更新

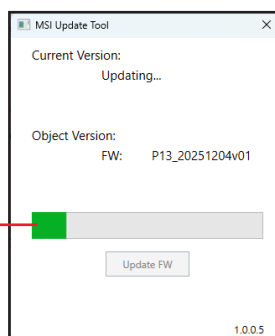
8. 請等待 MPG CORELIQUID P13 裝置連線，並點擊「Update FW」以更新至版本 P13_20251204v01。



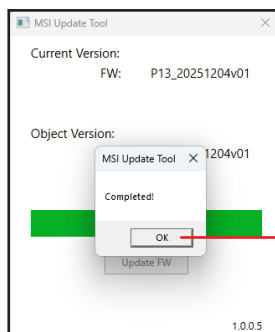
韌體更新版本
<P13_20251204v10>

更新進度條

韌體更新按鈕

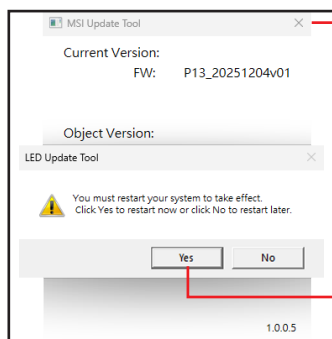


9. 更新進度條會顯示安裝狀態。更新期間請勿操作裝置或關閉電腦電源。



更新完成點擊 <OK>

11. 更新完成後，點擊右上角「X」，在視窗選擇「Yes」，系統將自動重啟完成更新。



點擊右上角「X」

點擊 <Yes> 將自動關閉並重新啟動完成更新流程。

溫馨提示

在韌體更新過程中，電腦可能會出現數次「叮咚」提示音。

這是系統自動重新偵測 MPG CORELIQUID P13 裝置的正常現象，並非錯誤或故障。

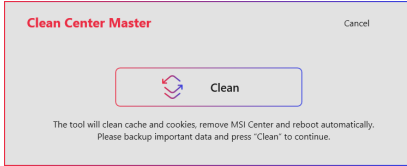
- 更新大約需要 1 分鐘。
- 這些提示音 不代表錯誤。
- 更新完成前，請 勿移除 MPG CORELIQUID P13 裝置或關閉電腦。
- 更新完成後，請 重新開機，裝置將恢復正常使用。



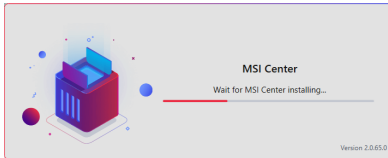
MPG CORELIQUID P13 說明

MPG CORELIQUID P13 內建 LCD 螢幕，可透過 MSI Center 顯示系統資訊、影片、時鐘或延伸顯示內容。為確保最佳效能與相容性，請依照以下步驟操作：

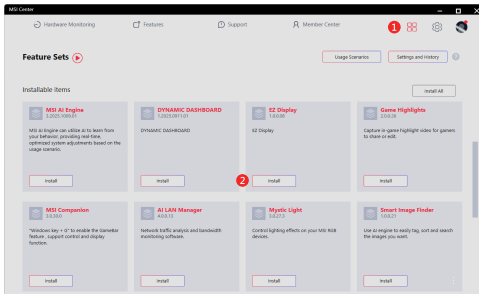
1. 從 MSI 官方網站 (<http://msi.com>) 下載 CleanCenterMaster.exe 移除工具。
移除目前已安裝的 MSI Center。



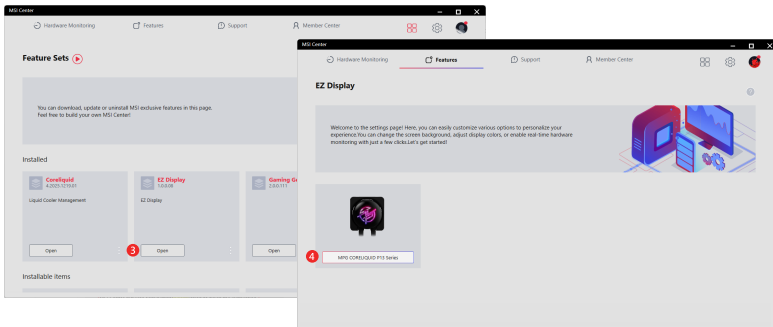
2. 請重新安裝最新版 MSI Center (MSI Center 2.0.65.0 或更新版本)。



3. 重新下載並安裝 EZ Display 應用程式。



4. 開啟 MSI Center，前往「功能集」，點擊 EZ Display，啟用 MPG CORELIQUID P13 Series，即可正常使用相關功能。



5. 使用介面基本介紹：主要操作介面與各功能區域說明。

LCD 螢幕顯示開關

遊戲 / 影片模式 游標鎖定開關

調整 LCD 螢幕亮度

調整 LCD 螢幕方向

顯示功能區

- 硬體監控
- 視訊設定
- 系統時間
- 延伸顯示

畫面預覽

久坐提醒開關

高負載模式

操作提示區
提供當前功能的輔助說明或格式支援等資訊

套用按鈕
**未點擊 Apply，設定將不會生效。

! 溫馨提示

- 第一次安裝時，請務必先安裝 EZ Display 應用程式，否則 LCD 螢幕將持續顯示開機畫面。
- 若 LCD 螢幕未顯示畫面，請確認 LCD Display 是否已開啟。

6. 硬體監控：即時顯示系統狀態資訊

透過硬體監控功能，可在 LCD 螢幕上即時顯示 CPU、GPU、記憶體等系統狀態資訊。

設定即時系統資訊的顯示輪播時間

選擇顯示模式範本，快速變更 LCD 螢幕外觀

透過下拉式選單選擇欲顯示的即時系統資訊項目

可勾選各項感測數據（如溫度、頻率、使用率）進行顯示

7. 影片：播放本機或線上影片

可在 LCD 螢幕上播放本機影片，或透過網路連結播放線上影片內容。



游標鎖定 (僅限影片模式)

- 開啟：游標可移動至 LCD 螢幕
- 關閉：游標僅停留於主畫面

靜音設定

- 勾選 Mute the video 可關閉影片播放音效。

本機影片播放

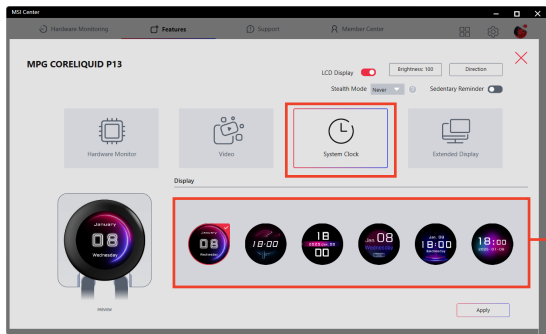
- 透過 Windows Media Player 播放電腦中的本機影片
- 建議使用 MP4 格式，以確保最佳相容性
- 不支援的格式將無法正常播放

線上影片播放

- 可貼上 YouTube 或 Bilibili 影片連結，直接於 LCD 螢幕播放
- 播放時需保持網路連線
- 實際可播放內容可能依地區或平台限制而有所不同

8. 顯示時鐘：即時顯示系統時間

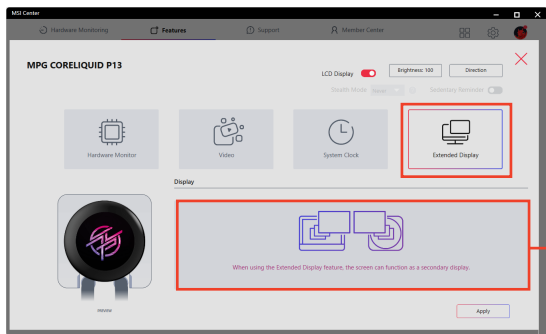
系統將自動同步 Windows 的目前時間並即時顯示於 LCD 螢幕上。



選擇顯示時鐘樣式，可快速變更 LCD 螢幕的顯示外觀。

9. 延伸顯示：作為延伸顯示使用

啟用 延伸顯示模式後，LCD 螢幕可作為系統的延伸顯示畫面使用，提供額外的顯示空間。



LCD 螢幕將被系統識別為延伸顯示器，無法設定為主顯示器

- 可顯示畫面並拖曳視窗至 LCD 螢幕顯示



如何使用固件工具

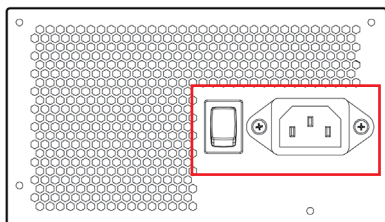
請依照下列步驟更新 MPG Liquid Cooling P13。



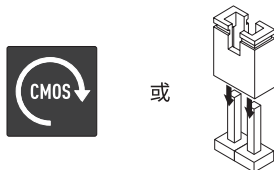
温馨提示

如果您的设备运行正常，请不要更新固件。

1. 放电操作 (Discharge)
 - A. 将电源供应器开关切至 O (关闭)
 - B. 拔下电源线。

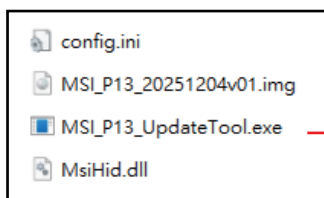


- C. 按住 CLEAR CMOS 按钮 3 秒，并等待 3 分钟。或使用 跳线帽 (Jumper Cap) 短接 JBAT1 接脚 3 分钟后，再移除跳线帽。



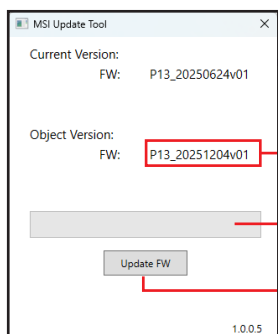
- D. 重新插上电源线，并将电源开关切至 I (开启)。
2. 开机进入 Windows 10 / Windows 11 操作系统。
3. 从 MSI 官方网站 (<http://msi.com>) 下载 MPG CORELIQUID P13 固件工具。
4. 关闭所有会读取 SMBus 的第三方软件 (例如: CPUID HWMonitor / AIDA64/ HWiNFO)
5. 从系统托盘退出 MSI Center。
6. 解压缩 X870E_DYNAMIC_DASHBOARD_Firmware.zip。
7. 双击 RecoveryMode.bat。

6. 解压缩 MPG CORELIQUID P13_Tool..zip。
7. 双击 <MSI_P13_UpdateTool.exe>。



双击 <MSI_P13_UpdateTool.exe>
開始進行更新

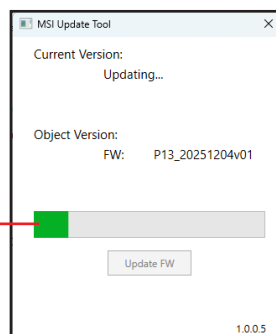
8. 请等待 MPG CORELIQUID P13 设备连接，并点击「Update FW」以更新至版本 P13_20251204v01。



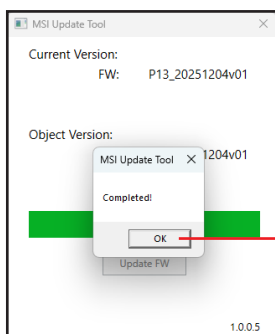
固件更新版本
<P13_20251204v10>

更新进度条

固件更新按钮



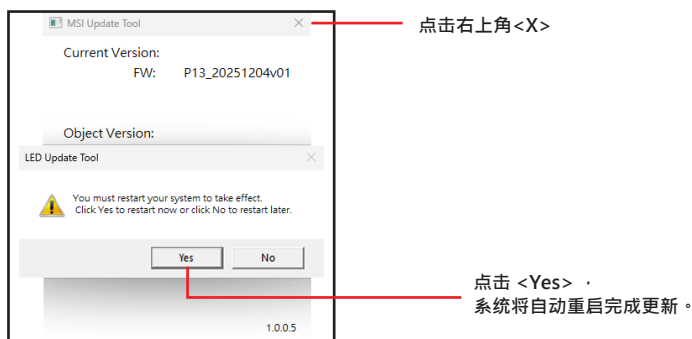
9. 更新进度条会显示安装状态。更新期间请 不要操作设备或关闭电脑电源。



点击<OK>完成更新



11. 安装完成后，点击右上角<X>，在窗口选择<Yes>，系统将自动重启完成更新。



温馨提示

在固件更新过程中，电脑可能会出现数次“叮咚”提示音。
这是系统自动重新检测MPG Liquid Cooling 13设备的正常现象，并非错误或故障。

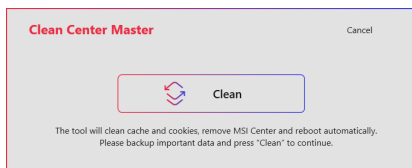
- 更新大约需要 2 分钟。
- 这些提示音并不代表错误。
- 在更新完成前，请勿移除MPG Liquid Cooling 13 设备或关闭电脑。
- 更新完成后，请重新启动，设备将恢复正常使用。



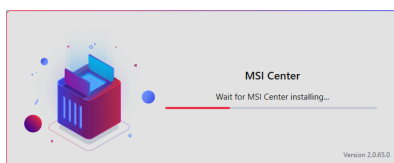
MPG CORELIQUID P13 说明

MPG CORELIQUID P13 内建 LCD 屏幕，可通过 MSI Center 显示系统信息、视频、时钟或扩展显示内容。为确保最佳性能与兼容性，请按照以下步骤操作：

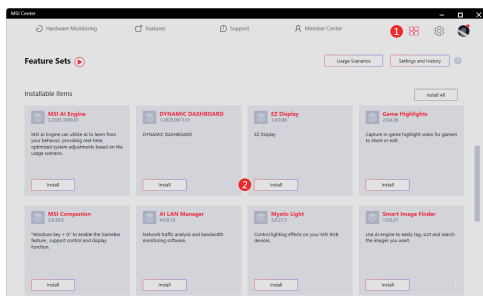
1. 从 MSI 官方网站 (<http://msi.com>) 下载 CleanCenterMaster.exe 移除工具，并使用该工具移除当前已安装的 MSI Center。



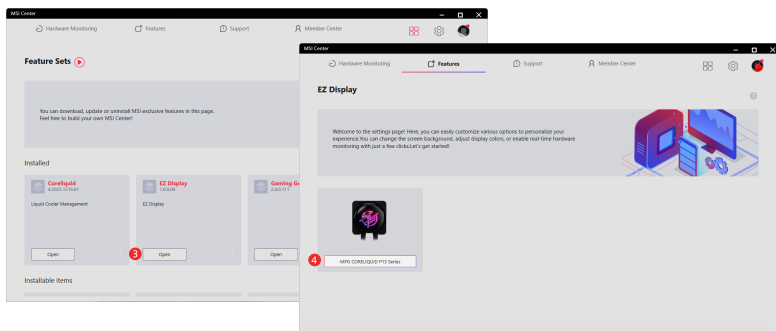
2. 重新安装最新版 MSI Center (MSI Center 2.0.65.0 或更新版本)。



3. 重新下载并安装 EZ Display 应用程序。



4. 打开 MSI Center，进入「功能集」，点击 EZ Display，启用 MPG CORELIQUID P13 Series，即可正常使用相关功能。



5. 使用界面基本介绍：本章节介绍主要操作界面及各功能区域说明。



温馨提示

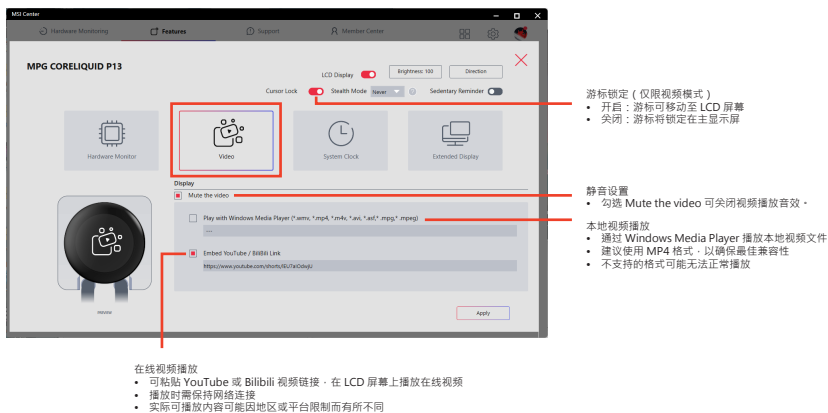
- 第一次安装时，请务必先安装 EZ Display 应用程序，否则 LCD 屏幕将持续显示开机画面。
- 若 LCD 屏幕未显示画面，请确认 LCD Display 是否已开启。

6. 硬件监控：实时显示系统状态信息

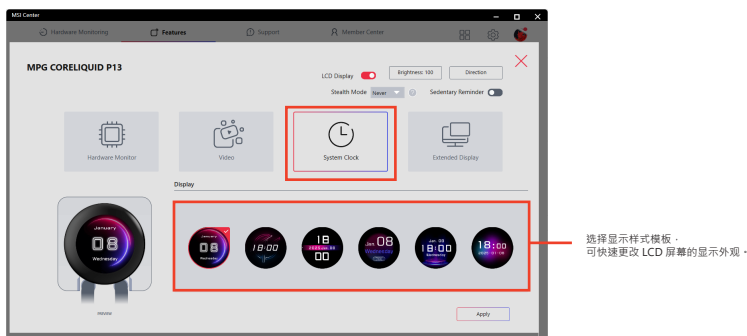
通过硬件监控功能，可在 LCD 屏幕上实时显示 CPU、GPU、内存等系统状态信息。



7. 视频：播放本地或在线视频
可在 LCD 屏幕上播放本地视频，或通过网络链接播放在线视频内容。



8. 显示时钟：实时显示系统时间
系统将自动同步 Windows 的当前时间，并实时显示在 LCD 屏幕上。



9. 延伸显示：作为扩展显示使用
启用延伸显示模式后，LCD 屏幕可作为扩展显示屏使用，提供额外的显示空间。

